

เอกสารแนบ

เอกสารแนบ1

ผลการพิจารณารายงานการวิเคราะห์
ผลกระทบสิ่งแวดล้อม

ที่ ทส 1009.2/ 6876



4 กันยายน 2551

กรมทรัพยากรธรรมชาติและสิ่งแวดล้อม
เลขที่ 4-2508
วันที่ 8 ก.ย. 2551
เวลา 14.40

สำนักบริหารสิ่งแวดล้อม
รับที่ 1547
วันที่ -9 ก.ย. 2551
เวลา 14.15

เรื่อง การพิจารณารายงานการวิเคราะห์ผลกระทบสิ่งแวดล้อม

เรียน อธิบดีกรมอุตสาหกรรมพื้นฐานและการเหมืองแร่

อ้างถึง หนังสือสำนักงานนโยบายและแผนทรัพยากรธรรมชาติและสิ่งแวดล้อม ที่ ทส 1009.2/3285 ลงวันที่ 2 พฤษภาคม 2551

- สิ่งที่ส่งมาด้วย
1. สำเนาหนังสือบริษัท เอ บี อี เอ็น เอ็นจีเนียริง คอนซัลแตนท์ จำกัด ที่ 233/2551 ลงวันที่ 14 กรกฎาคม 2551
 2. มาตรการป้องกันและแก้ไขผลกระทบสิ่งแวดล้อมและมาตรการติดตามตรวจสอบคุณภาพสิ่งแวดล้อม โครงการเหมืองหินอุตสาหกรรมชนิดหินปูน เพื่ออุตสาหกรรมก่อสร้าง ของนางสาวยุภาวรรณ ปานรงค์ คำขอประทานบัตรที่ 2/2548 ตั้งอยู่ที่ตำบลบ้านท่าเียน อำเภอคีรีรัฐนิคม จังหวัดสุราษฎร์ธานี

ตามหนังสือที่อ้างถึง สำนักงานนโยบายและแผนทรัพยากรธรรมชาติและสิ่งแวดล้อม แจ้งผลการพิจารณารายงานการวิเคราะห์ผลกระทบสิ่งแวดล้อมโครงการเหมืองหินอุตสาหกรรมชนิดหินปูน เพื่ออุตสาหกรรมก่อสร้าง ของนางสาวยุภาวรรณ ปานรงค์ คำขอประทานบัตรที่ 2/2548 ตั้งอยู่ที่ตำบลบ้านท่าเียน อำเภอคีรีรัฐนิคม จังหวัดสุราษฎร์ธานี จัดทำรายงานโดยบริษัท เอ บี อี เอ็น เอ็นจีเนียริง คอนซัลแตนท์ จำกัด ซึ่งนำเสนอให้คณะกรรมการผู้ชำนาญการพิจารณารายงานการวิเคราะห์ผลกระทบสิ่งแวดล้อมด้านโครงการเหมืองแร่ พิจารณาในการประชุมครั้งที่ 5/2551 เมื่อวันที่ 2 เมษายน 2551 คณะกรรมการมีมติไม่เห็นชอบกับรายงาน ความละเอียดแจ้งแล้วนั้น ต่อมาบริษัท เอ บี อี เอ็น เอ็นจีเนียริง คอนซัลแตนท์ จำกัด ได้เสนอรายงานการวิเคราะห์ผลกระทบสิ่งแวดล้อมฉบับเพิ่มเติมให้สำนักงาน พิจารณา ดังรายละเอียดตามสิ่งที่ส่งมาด้วย 1

สำนักงานนโยบายและแผนทรัพยากรธรรมชาติและสิ่งแวดล้อม ได้เสนอรายงานการวิเคราะห์ผลกระทบสิ่งแวดล้อมฉบับเพิ่มเติมและความเห็นเบื้องต้นโครงการเหมืองหินอุตสาหกรรมชนิดหินปูนเพื่ออุตสาหกรรมก่อสร้าง ของนางสาวยุภาวรรณ ปานรงค์ คำขอประทานบัตรที่ 2/2548 ให้คณะกรรมการผู้ชำนาญการพิจารณาในการประชุมครั้งที่ 12/2551

วันที่ 29 กรกฎาคม 2551 คณะกรรมการมีมติให้ยื่นใบรายงานการวิเคราะห์ผลกระทบสิ่งแวดล้อมโครงการ
หินอุตสาหกรรมชนิดหินปูน เพื่ออุตสาหกรรมก่อสร้าง ของนางสาวยุภาวรรณ ปานรงค์ สำขอประทานบัตรที่
18 ตั้งอยู่ที่ตำบลบ้านท่าเนียน อำเภอศรีวิชัย จังหวัดสุราษฎร์ธานี โดยให้ผู้ยื่นขอประทานบัตรปฏิบัติตาม
การป้องกันและแก้ไขผลกระทบสิ่งแวดล้อมและมาตรการติดตามตรวจสอบคุณภาพสิ่งแวดล้อมอย่างเคร่งครัด
และเฝ้าติดตามสิ่งที่ส่งมาด้วย 2 อันนี้ ตามมาตรา 50 วรรคสอง แห่งพระราชบัญญัติส่งเสริมและรักษาคุณภาพ
สิ่งแวดล้อมแห่งชาติ พ.ศ. 2535 เมื่อคณะกรรมการผู้ชำนาญการได้ให้ความเห็นชอบในรายงานการวิเคราะห์ผล
บ่งชี้ผลกระทบสิ่งแวดล้อมตามมาตรา 49 แล้ว ให้เจ้าหน้าที่ซึ่งมีอำนาจตามกฎหมายในการพิจารณาสิ่งอนุญาตหรือต่อ
รองอนุญาตนำมาตราการที่เสนอไว้ในรายงานการวิเคราะห์ผลกระทบสิ่งแวดล้อมไปกำหนดเป็นเงื่อนไขในการ
อนุญาตหรือต่ออายุใบอนุญาต โดยให้ถือว่าเป็นเงื่อนไขที่กำหนดตามกฎหมายในเรื่องนั้นด้วย ทั้งนี้ สำนักงานฯ
ให้นางสาวยุภาวรรณ ปานรงค์ และสำเนาหนังสือแจ้งให้บริษัท เอ บี อี เอ็น เอ็นจีเนียริง คอนซัลแตนท์
พิจารณาดำเนินการด้วยแล้ว

จึงเรียนมาเพื่อโปรดพิจารณาดำเนินการต่อไป

ขอแสดงความนับถือ

รองอธิการฯ ปฏิบัติราชการแทน
เลขาธิการสำนักงานนโยบายและแผนทรัพยากรธรรมชาติและสิ่งแวดล้อม

วิชัย

ผู้อำนวยการสำนักบริหารกลาง

- 8 ก.ย. 2551

วิเคราะห์ผลกระทบสิ่งแวดล้อม

- เวียน ☐ ผบ.ท.
☒ กว.ม.
☐ กส.พ.
☐ สก.ก.1
☐ สก.ก.2
☐ กป.ส.
☒ เพื่อทราบ
พ.ศ. 2551

ตารางที่ 1 มาตรการป้องกันและแก้ไขผลกระทบสิ่งแวดล้อมที่กำหนดไว้ในรายงานการวิเคราะห์ผลกระทบสิ่งแวดล้อม
 ตารางที่ 1.1 มาตรการป้องกันและแก้ไขผลกระทบสิ่งแวดล้อมทั่วไป

ทรัพยากรสิ่งแวดล้อม	มาตรการป้องกันและแก้ไขผลกระทบสิ่งแวดล้อม	สถานที่ดำเนินงาน	ระยะเวลาดำเนินการ	งบประมาณ (บาท)	ผู้รับผิดชอบ
ระยะดำเนินการทำเหมืองและสิ้นสุดการทำเหมือง	1. ให้มีจุดรับเรื่องราวร้องทุกข์ความเดือดร้อนของราษฎรที่เกิดจากกิจกรรมการทำเหมืองแร่และกิจกรรมที่เกี่ยวข้อง ผู้ถือประทานบัตรจะต้องดำเนินการแก้ไขและให้ความช่วยเหลือด้วยความเป็นธรรม	- บริเวณชุมชนใกล้เคียง	- ตั้งแต่เปิดทำเหมืองจนถึงอายุประทานบัตร	-	เจ้าของโครงการ
	2. หากได้รับการร้องเรียนจากราษฎรที่อาศัยอยู่ในบริเวณใกล้เคียงว่าได้รับความเดือดร้อนว่าจากจากการดำเนินโครงการ หรือสาธารณประโยชน์ได้รับความเสียหาย กรมอุตสาหกรรมพื้นฐานและการเหมืองแร่ หรือสำนักงานนโยบายและแผนทรัพยากรธรรมชาติและสิ่งแวดล้อม ได้ตรวจสอบแล้วพบว่าผู้ถือประทานบัตรไม่ปฏิบัติตามมาตรการป้องกันและแก้ไขผลกระทบสิ่งแวดล้อมที่กำหนด จะต้องหยุดการทำเหมืองแล้วแก้ไขเหตุแห่งความเดือดร้อนให้เสร็จสิ้นก่อนที่จะดำเนินการต่อไป	- บริเวณพื้นที่ทำเหมือง	- ตั้งแต่เปิดทำเหมืองจนถึงอายุประทานบัตร	- ขึ้นอยู่กับความเสียหายที่เกิดขึ้น	เจ้าของโครงการ
	3. ให้ทำการปรับปรุงพื้นที่ดินที่โครงการที่ผ่านมาการทำเหมืองแร่แล้ว และพื้นที่สิ้นสุดการใช้ประโยชน์แล้วตามแผนงานที่ได้เสนอไว้ในรายงานการวิเคราะห์ผลกระทบสิ่งแวดล้อม พร้อมทั้งให้รายงานผลการดำเนินงานให้สำนักงานนโยบายและแผนทรัพยากรธรรมชาติและสิ่งแวดล้อม และกรมอุตสาหกรรมพื้นฐานและการเหมืองแร่ทราบทุก 3 ปี	- บริเวณพื้นที่ทำเหมือง	- ตั้งแต่เปิดทำเหมืองจนถึงอายุประทานบัตร	- ตามแผนการฟื้นฟูพื้นที่ภายหลังผ่านการทำเหมือง	เจ้าของโครงการ
	4. หากผู้ถือประทานบัตรมีความประสงค์ที่จะเปลี่ยนแปลงวิธีการทำเหมือง หรือเปลี่ยนแปลงเพิ่มเติมชนิดแร่ หรือการทำเหมืองที่แตกต่างจากที่เสนอไว้ในรายงานการวิเคราะห์ผลกระทบสิ่งแวดล้อมจะต้องเสนอรายละเอียดเกี่ยวกับการเปลี่ยนแปลงดังกล่าว ประกอบกับมาตรการป้องกันและแก้ไขผลกระทบที่สอดคล้องกับการเปลี่ยนแปลง ให้คณะกรรมการผู้ชำนาญการพิจารณาให้ความชอบด้านสิ่งแวดล้อมก่อนดำเนินการ	- บริเวณที่ผ่านการทำเหมือง	- ตั้งแต่เปิดทำเหมืองจนถึงอายุประทานบัตร	-	เจ้าของโครงการ
	5. ในระหว่างการทำเหมือง หากพบโบราณวัตถุหรือร่องรอยทางประวัติศาสตร์ โบราณคดี จะต้องรายงานและขอความร่วมมือจากกรมศิลปากรเข้าไปดำเนินการตรวจสอบพื้นที่ทั้งนี้ ในระหว่างการสำรวจจะต้องหยุดการทำเหมืองชั่วคราวและหากพิสูจน์แล้วพบว่าเป็นแหล่งที่มีความสำคัญทางประวัติศาสตร์โบราณคดีผู้ถือประทานบัตรจะต้องปฏิบัติตามเงื่อนไขของหน่วยงานที่เกี่ยวข้อง โดยไม่มีข้อเรียกร้องใดๆ	- บริเวณที่ผ่านการทำเหมือง	- ตั้งแต่เปิดทำเหมืองจนถึงอายุประทานบัตร	- อยู่ในขอบดำเนินการของโครงการ	เจ้าของโครงการ
	6. ให้รายงานผลการปฏิบัติตามมาตรการป้องกันและแก้ไขผลกระทบสิ่งแวดล้อมให้สำนักงานนโยบายและแผนทรัพยากรธรรมชาติและสิ่งแวดล้อม และกรมอุตสาหกรรมพื้นฐานและการเหมืองแร่ ทราบอย่างน้อยปีละ 2 ครั้ง	- บริเวณพื้นที่โครงการและชุมชนใกล้เคียง	- ตั้งแต่เปิดทำเหมืองจนถึงอายุประทานบัตร	- รายละเอียดตามมาตรการติดตามตรวจสอบคุณภาพสิ่งแวดล้อม	เจ้าของโครงการ

จำนวน.....1/๘1.....หน้า
 ลงมือ.....ผู้รับรอง

ตารางที่ 1.2 สรุปมาตรการป้องกัน แก๊สและลดผลกระทบสิ่งแวดล้อม ระยะเตรียมการ

ทรัพยากรสิ่งแวดล้อม	มาตรการป้องกันและแก้ไขผลกระทบสิ่งแวดล้อม	สถานที่ดำเนินงาน	ระยะเวลาดำเนินการ	งบประมาณ (บาท)	ผู้รับผิดชอบ
1) สภาพภูมิประเทศ	1. กำหนดขอบเขตพื้นที่รองรับกิจกรรมตามแผนผังการทำเหมือง ได้แก่ บริเวณพื้นที่เปิดหน้าเหมือง แนวเขตพื้นที่เวนทำการทำเหมือง อาคารสำนักงาน ที่พักคนงาน โรงซ่อมบำรุง โรงโม่บดและย่อยหิน ที่เก็บกองเปลือกหิน อาคารเก็บวัตถุดิบและมียอดักตะกอน (รูปที่ 1)	- พื้นที่โครงการ	- ก่อนผลิตแร่	- อยู่ในงบประมาณ	- เจ้าของโครงการ
	2. จัดสร้างคันห้ามดินด้านหน้าโครงการตั้งแต่หลักหมุดที่ 10-14 และหมุดที่ 14-1 และปรับปรุงคันห้ามที่มีอยู่เดิมของโครงการ พร้อมทั้งขุดคูระบายน้ำรอบพื้นที่โครงการ เพื่อเบี่ยงเบนน้ำไหลป่าผิวดินลงสู่บ่อดักตะกอน (รูปที่ 1)	- พื้นที่โครงการ	- ก่อนผลิตแร่	- อยู่ในงบประมาณ	
	3. บริเวณพื้นที่ที่ยังมิได้เกี่ยวข้งใดๆ กับกิจกรรมทำเหมืองให้คงรักษาสภาพภูมิประเทศเดิมไว้	- แนวเขตห้ามทำเหมือง	- ก่อนผลิตแร่	-	
2) คุณภาพอากาศ	1. เส้นทางขนส่งแร่บริเวณโรงโม่หินและช่วงถนนภายในโครงการจนถึงทางหลวงหมายเลข 401 ต้องจัดให้เป็นทางลาดยางหรือคอนกรีต และดูแลบำรุงรักษาเส้นทางดังกล่าวให้อยู่ในสภาพดีตลอดระยะเวลาปฏิบัติงาน	- เส้นทางขนส่งแร่	- ก่อนผลิตแร่	- อยู่ในงบประมาณ	- เจ้าของโครงการ
	2. การขมิ้นยานพาหนะภายในโครงการ ต้องกำชับให้คนขับรถใช้ความเร็วไม่เกิน 30 กม./ชม.	- ถนนภายในโครงการ	- ก่อนผลิตแร่	- อยู่ในงบประมาณ	
	3. ยานพาหนะ เครื่องจักรอุปกรณ์ ที่ก่อให้เกิดไอเสียหรือฝุ่นละอองจำเป็นต้องได้รับการตรวจสอบสภาพเครื่องยนต์อย่างสม่ำเสมอตามชนิดของยานพาหนะและเครื่องจักรกล	- ยานพาหนะและเครื่องจักรอุปกรณ์	- ก่อนผลิตแร่	- อยู่ในงบประมาณ	
	4. เส้นทางขนส่งแร่เพื่อเข้าสู่จุดเปิดหน้าเหมืองจะต้องปรับปรุงเป็นถนนบดอัดลูกรัง	- เส้นทางขนส่งแร่	- ก่อนผลิตแร่	- อยู่ในงบประมาณ	
3) เสียงความั่นสะเทือนและดินปลิว	1. จดกิจกรรมที่ก่อให้เกิดเสียงดังในเวลากลางคืน ซึ่งเป็นเวลาพักผ่อนของราษฎรในชุมชนใกล้เคียง	- พื้นที่โครงการ	- ก่อนผลิตแร่	-	- เจ้าของโครงการ
	2. จำกัดความเร็วรถบรรทุกให้ไม่เกิน 30 กม./ชม. สำหรับวิ่งสัญจรภายในโครงการ	- เส้นทางขนส่งแร่	- ก่อนผลิตแร่	-	
4) อุทกวิทยาและคุณภาพน้ำ	1. จัดสร้างบ่อดักตะกอน ประมาณ 1 ไร่ ให้มีความจุประมาณ 3,200 ลบ.ม. บริเวณทางด้านทิศใต้ของโครงการ และจัดสร้างบ่อรับน้ำ จำนวน 2 บ่อทางด้านทิศเหนือใกล้กับทางออกโครงการ เพื่อดักตะกอนก่อนระบายน้ำออกสู่ภายนอกต่อไป (รูปที่ 1)	- พื้นที่โครงการ	- ก่อนผลิตแร่	- อยู่ในงบประมาณ	- เจ้าของโครงการ

จำนวน.....๕/๕.....หน้า
ลงชื่อ.....ผู้รับรอง

ผู้รับผิดชอบ

ตารางที่ 1.2 (ต่อ)

ทรัพยากรสิ่งแวดล้อม	มาตรการป้องกันและแก้ไขผลกระทบต่อสิ่งแวดล้อม	สถานที่ดำเนินการ	ระยะเวลาดำเนินการ	งบประมาณ (บาท)	ผู้รับผิดชอบ
4) ดอ	2. จัดทำคู่มือนำรูปสี่เหลี่ยมผืนผ้าที่มีด้านกว้าง 1.5 ม. ห้องกว้าง 0.5 ม. และลึก 1 ม. บริเวณโดยรอบพื้นที่โครงการเพื่อเก็บเบาะนั่งรถตู้ติดตะกอน (รูปที่ 1)	- บริเวณโดยรอบโครงการ	- ก่อนผลิตน้ำ	- อยู่ในงบประมาณ	
5) ทรัพยากรดิน	1. ปลูกพืชคลุมดิน เช่น หญ้าแฝก และไม้ยืนต้นโตเร็วบนแนวคันกั้นดินบริเวณโดยรอบพื้นที่โครงการ	- แนวคันของโครงการ	- ก่อนผลิตน้ำ	- อยู่ในงบประมาณ	- เจ้าของโครงการ
	2. ปรับปรุงคันกั้นดินโดยนำเอาเปลือกดินบดอัดให้แน่นเพื่อป้องกันการพังทลายของดิน	- แนวคันของโครงการ	- ก่อนผลิตน้ำ	- อยู่ในงบประมาณ	
6) การคมนาคม	1. จัดทำป้ายจำกัดความเร็วรถเพื่อระวังอันตรายภายในเขตบริเวณพื้นที่ห้ามวิ่งเพื่อส่งเสริมความปลอดภัยและลดอุบัติเหตุที่จะเกิดขึ้นแก่คนงาน และติดป้ายเตือนภัยให้ระวังรถบรรทุกบริเวณถนน ช่วงที่ก่อนถึงทางเข้า-ออกโครงการบนทางหลวงหมายเลข 401 โดยให้มีระยะห่างประมาณด้านละ 200, 100 และ 50 ม. (รูปที่ 1)	- ทางหลวงหมายเลข 401	- ก่อนผลิตน้ำ	- อยู่ในงบประมาณ	- เจ้าของโครงการ
	2. จำกัดความเร็วของรถบรรทุกภายในบริเวณโครงการไม่เกิน 30 กม./ชม.	- เส้นทางขนส่งน้ำ	- ก่อนผลิตน้ำ		
7) เศรษฐกิจ-สังคม	1. จัดทำแผนประชาสัมพันธ์ข้อมูลข่าวสารของโครงการ โดยแจ้งผ่านไปยังผู้ใหญ่บ้าน กำนัน ในเขตท้องที่ตำบลบ้านท่าเนียน ทั้งนี้รายละเอียดข้อมูลที่ประชาสัมพันธ์ที่สำคัญ ได้แก่ <ul style="list-style-type: none"> - กำหนดการเปิดดำเนินการ - ความต้องการบุคลากร - ผลประโยชน์ต่อชุมชน - ผลกระทบสิ่งแวดล้อมและมาตรการป้องกัน แก้ไขและลดผลกระทบสิ่งแวดล้อม - มาตรการติดตามตรวจสอบคุณภาพสิ่งแวดล้อม 	- ตำบลบ้านท่าเนียน	- ก่อนผลิตน้ำ	- อยู่ในงบประมาณ	- เจ้าของโครงการ
	2. สนับสนุนกิจกรรมของชุมชนเพื่อสร้างความสัมพันธ์ที่ดีกับราษฎรในชุมชนใกล้เคียงโครงการ เช่น ให้อุปกรณ์การศึกษา บริจาคสนับสนุนกิจกรรมด้านศาสนาและบริจาคเงินให้แก่ส่วนรวมตามความเหมาะสม	- ตำบลบ้านท่าเนียน	- ก่อนผลิตน้ำ	- อยู่ในงบประมาณ	
	3. พิจารณาจ้างแรงงานภายในท้องถิ่น	- ตำบลบ้านท่าเนียน	- ก่อนผลิตน้ำ	- อยู่ในงบประมาณ	

จำนวน..... 3/21หน้า
ลงชื่อ..... ผู้รับรอง



ตารางที่ 1.2 (ต่อ)

ทรัพยากรสิ่งแวดล้อม	มาตรการป้องกันและแก้ไขผลกระทบสิ่งแวดล้อม	สถานที่ดำเนินการ	ระยะเวลาดำเนินการ	งบประมาณ (บาท)	ผู้รับผิดชอบ
8) สาธารณสุข อาชีวอนามัยและความปลอดภัย	1. มีกิจกรรมการทำงานและการใช้เครื่องจักรอุปกรณ์ที่ปลอดภัยอย่างสม่ำเสมอ เพื่อป้องกันอุบัติเหตุ โดยทำการอบรมทุกวันก่อนการปฏิบัติงาน	- พนักงานของโครงการ	- ก่อนผลิตแร่	- อยู่ในงบดำเนินการ	- เจ้าของโครงการ
	2. จัดเตรียมอุปกรณ์รักษาความปลอดภัยแก่คนงานเกิดอุบัติเหตุ	- พื้นที่โครงการ	- ก่อนผลิตแร่	- อยู่ในงบดำเนินการ	
	3. ปฏิบัติงานให้คนงานใส่ใจในเรื่องความปลอดภัยในการทำงานด้วยการสวมใส่อุปกรณ์ป้องกันอันตรายส่วนบุคคลขณะปฏิบัติงาน	- พนักงานของโครงการ	- ก่อนผลิตแร่	-	
	4. จัดให้มีระบบประกันสังคมแก่พนักงานของโครงการตามกฎหมายของโรงงาน	- พนักงานของโครงการ	- ก่อนผลิตแร่	- อยู่ในงบดำเนินการ	
	5. จัดสภาพแวดล้อมของที่พักคนงานให้ถูกสุขลักษณะ เช่น จัดวางภาชนะรองรับขยะบริเวณบ้านพักคนงานและโรงโม่ดินและย่อยหิน	- พื้นที่โครงการ	- ก่อนผลิตแร่	- อยู่ในงบดำเนินการ	
	6. กำชับให้พนักงานขับรถให้เพิ่มความระมัดระวังเมื่อขับรถผ่านชุมชน	- เส้นทางขนส่งแร่	- ก่อนผลิตแร่	-	
9) โบราณคดี โบราณสถานและประวัติศาสตร์	ขณะที่การเตรียมพื้นที่หรือเปิดผลิตแร่ หากพบวัตถุหรือสิ่งปฏิกูลอาจมีความสำคัญด้านโบราณคดีและคุณค่าทางประวัติศาสตร์ ให้หยุดดำเนินการกิจกรรมแล้วแจ้งให้กับหน่วยงานที่เกี่ยวข้องทราบ	- พื้นที่โครงการ	- ก่อนผลิตแร่	-	- เจ้าของโครงการ

ตารางที่ 1-3 สรุปมาตรการป้องกัน แก้ไข และลดผลกระทบสิ่งแวดล้อม ระยะดำเนินการ

ทรัพยากรสิ่งแวดล้อม	มาตรการป้องกันและแก้ไขผลกระทบสิ่งแวดล้อม	สถานที่ดำเนินการ	ระยะเวลาดำเนินการ	งบประมาณ (บาท)	ผู้รับผิดชอบ
1) สภาพภูมิประเทศ	1. เปิดหน้าเหมืองตามแผนผังโครงการกำหนดอย่างเคร่งครัด โดยเปิดหน้าเหมืองในลักษณะขั้นบันได กำหนดให้แต่ละขั้นบันไดมีความสูงไม่เกิน 5 ม. และเว้นว่างไม่น้อยกว่า 5 ม. โดยความลาดชันทั้งหมดของหน้าเหมืองไม่เกิน 45 องศา	- บริเวณหน้าเหมือง	- ช่วงผลิตแร่	-	- เจ้าของโครงการ
	2. การขยายหน้าเหมืองให้ดำเนินการในขอบเขตการผลิตแร่ในแต่ละช่วง เพื่อลดการเปลี่ยนแปลงสภาพภูมิประเทศอย่างรวดเร็ว โดยบริเวณที่ไม่เกี่ยวข้องกับการขุดหน้าเหมืองให้รักษาสภาพเดิมไว้	- บริเวณหน้าเหมือง	- ช่วงผลิตแร่	-	
	3. ให้ทำการพัฒนาหน้าเหมืองทางด้านทิศใต้และทางด้านทิศตะวันออกของโครงการก่อน เนื่องจากบริเวณดังกล่าวเป็นบริเวณที่เป็นหินปูนที่เหมาะสมแก่การก่อสร้าง ส่วนบริเวณด้านทิศตะวันตกให้ดำเนินการหลังหากมีการเพิ่มชนิดแร่ไดโอด (รูปที่ 1)	- บริเวณหน้าเหมือง	- ช่วงผลิตแร่	-	
	4. จัดทำแผนฟื้นฟูสภาพเหมืองโดยมีรายละเอียดตั้งเอกสารแนบท้าย	- พื้นที่โครงการ	- ช่วงผลิตแร่	-	

จำนวน.....๙/๙๙.....หน้า
ลงชื่อ.....ผู้รับรอง

ผู้รับผิดชอบ
งานเทคนิค

ตารางที่ 1-3 (ต่อ)

ทรัพยากรสิ่งแวดล้อม	มาตรการป้องกันและแก้ไขผลกระทบต่อสิ่งแวดล้อม	สถานที่ดำเนินงาน	ระยะเวลาดำเนินการ	งบประมาณ (บาท)	ผู้รับผิดชอบ
2) คุณภาพอากาศ	1. การขยับยานพาหนะภายในโครงการต้องกำชับให้คนขับรถใช้ความเร็วไม่เกิน 30 กม./ชม.	- ถนนภายในโครงการ	- ช่วงผลิตแร่	-	- เจ้าของโครงการ
	2. ฉีดพรมน้ำบริเวณเส้นทางขนส่งแร่ และพื้นที่ที่มีกิจกรรมที่ก่อให้เกิดฝุ่นละอองบริเวณโครงการ อย่างน้อยวันละ 2 ครั้ง และเพิ่มความถี่ในช่วงฤดูแล้ง	- พื้นที่โครงการ	- ช่วงผลิตแร่	-	-
	3. ฉีดพรมน้ำบริเวณลานกองแร่ อย่างน้อยวันละ 2 ครั้ง และเพิ่มความถี่ในช่วงฤดูแล้ง	- ลานกองแร่	- ช่วงผลิตแร่	-	-
	4. ยานพาหนะ เครื่องจักรอุปกรณ์ ที่ก่อให้เกิดไอเสียหรือฝุ่นละอองจำเป็นต้องได้รับการตรวจสอบสภาพเครื่องยนต์อย่างสม่ำเสมอตามชนิดของยานพาหนะและเครื่องจักรกล	- ยานพาหนะและเครื่องจักรอุปกรณ์	- ช่วงผลิตแร่	-	-
	5. โรงโม่บดและย่อยหินของโครงการต้องก่อสร้างให้ได้มาตรฐานตามประกาศกรมอุตสาหกรรมพื้นฐานและการเหมืองแร่ เรื่อง ให้โรงโม่บดและย่อยหินมีระบบป้องกันผลกระทบต่อสิ่งแวดล้อม ดังนี้ (1) โรงโม่บดและย่อยหินต้องเป็นระบบปิด ได้แก่ - ให้สร้างอาคารปิดปกคลุม 3 ด้าน และหลังคาสำหรับเครื่องบดชุดแรก (Primary Crusher) บังรับหินใหญ่ (Hopper) และตะแกรงร่อนคัดเศษหิน หิน ทราย (Scalping Screen) พร้อมทั้งติดตั้งเครื่องฉีดสเปรย์น้ำบริเวณปากบึงรับหินใหญ่ และบริเวณจุดกำเนิดฝุ่นทุกจุด - เครื่องบดชุดที่ 2 (Secondary Crusher) เครื่องบดชุดที่ 3 (Tertiary Crusher) ตะแกรงร่อนคัดเศษหิน หิน ทราย และตะแกรงร่อนคัดขนาดหินจะต้องมีฝาครอบหรืออุปกรณ์ปิดคลุมป้องกันฝุ่น ต้องสร้างอาคารปิดคลุมเครื่องจักรอุปกรณ์ทั้งหมดอย่างมิดชิด และต้องจัดตั้งเครื่องฉีดสเปรย์น้ำบริเวณจุดกำเนิดฝุ่นทุกจุด - ระบบสายลำเลียง ต้องสร้างอุปกรณ์ปิดคลุมโดยตลอด พร้อมทั้งติดตั้งเครื่องฉีดสเปรย์น้ำบริเวณจุดต่างๆ ที่ก่อให้เกิดฝุ่นละอองภายนอกอาคารทุกจุด - บริเวณปลายสายลำเลียงที่เทกองหินคัดขนาดแล้ว ต้องติดตั้งเครื่องฉีดสเปรย์น้ำหรือเครื่องป้องกันฝุ่นในการเทกองหินคัดขนาดแล้ว	- โรงโม่บดและย่อยหินของโครงการ	- ช่วงผลิตแร่	- อยู่ในงบประมาณ	- เจ้าของโครงการ

จำนวน.....๕/๖๑.....หน้า
ลงชื่อ.....ผู้รับรอง

ตารางที่ 1-3 (ต่อ)

ทรัพยากรสิ่งแวดล้อม	มาตรการป้องกันและแก้ไขผลกระทบสิ่งแวดล้อม	สถานที่ดำเนินงาน	ระยะเวลาดำเนินการ	งบประมาณ (บาท)	ผู้รับผิดชอบ
2) ต่อ	(2) จัดสร้างเส้นทางขนส่งผู้ป่วยในโรงโม่ดินและย่อยหินจะต้องเป็นถนนที่ลาดยางหรือเป็นถนนคอนกรีต ทันทีหลังได้รับอนุญาตประทานบัตร	- เส้นทางขนส่งแร่	- ช่วงผลิตแร่	- อยู่ในงบดำเนินงาน	
	(3) พื้นที่เก็บกองแร่ต้องเป็นลานคอนกรีตหรือหินบดอัดแน่น	- ลานกองแร่	- ช่วงผลิตแร่	- อยู่ในงบดำเนินงาน	
	(4) จัดเตรียมรถบรรทุกน้ำสำหรับฉีดพรมบริเวณลานเก็บกองแร่ที่คึกคักขนาดแล้ว และตามเส้นทางขนส่ง ในขณะเครื่องจักรกล และยานพาหนะทำงานอยู่ เพื่อป้องกันการฟุ้งกระจายของฝุ่นพร้อมทั้งมีการล้าง และทำความสะอาดหรือใช้รถดูดฝุ่นบริเวณพื้นที่ของโรงโม่ดินและย่อยหิน ลานเก็บกองแร่ และเส้นทางขนส่งแร่อย่างสม่ำเสมอ	- พื้นที่โครงการ	- ช่วงผลิตแร่	- อยู่ในงบดำเนินงาน	
	(5) มีระบบล้างล้อเพื่อทำการล้างล้อรถบรรทุกแร่ก่อนออกนอกโรงโม่ดินและย่อยหิน	- พื้นที่โครงการ	- ช่วงผลิตแร่	- อยู่ในงบดำเนินงาน	
	(6) กำหนดให้มีการชุกดูระบายน้ำตามแนวเขตพื้นที่โรงโม่ดินและย่อยหิน เพื่อรองรับน้ำขุ่นวันที่เกิดจากการชะล้างของน้ำฝนลงสู่บ่อตกตะกอน	- โรงโม่ดินและย่อยหิน	- ช่วงผลิตแร่	- อยู่ในงบดำเนินงาน	
	(7) กำหนดให้ปลูกไม้โตเร็วตามแนวเขตพื้นที่โรงโม่ดินและย่อยหินจำนวน 3 แถว แบบสลับฟันปลาให้มีระยะห่างระหว่างแถวประมาณ 2 ม.	- โรงโม่ดินและย่อยหิน	- ช่วงผลิตแร่	- อยู่ในงบดำเนินงาน	
	6. ขณะลมหัดแรงให้หยุดกิจกรรมที่ก่อให้เกิดการฟุ้งกระจายของฝุ่นละอองบริเวณหน้าเหมือง	- บริเวณหน้าเหมือง	- ช่วงผลิตแร่	-	
3) เสียง ความสั่นสะเทือน และหินปลิว	7. ให้ดูแลป่ารักษาต้นไม้บริเวณโดยรอบพื้นที่โครงการรวมถึงบริเวณโรงโม่ดินและย่อยหิน	- พื้นที่โครงการ	- ช่วงผลิตแร่	-	
	1. เครื่องจักร/อุปกรณ์ของโรงโม่หินจะต้องดูแลให้อยู่ในสภาพดีอยู่เสมอมิให้เกิดเสียงดังหากเกิดการชำรุดเสียหายของเครื่องจักร/อุปกรณ์จะต้องปรับปรุงแก้ไขโดยทันที	- โรงโม่หิน	- ช่วงผลิตแร่	- อยู่ในงบดำเนินงาน	- เจ้าของโครงการ
	2. ดูแลอาคารปิดคลุมโรงโม่หินให้อยู่ในสภาพดีอยู่เสมอ เพื่อป้องกันเสียงจากเครื่องจักรขณะทำงานหากเกิดการชำรุดเสียหายจะต้องปรับปรุงแก้ไขโดยทันที	- โรงโม่หิน	- ช่วงผลิตแร่	- อยู่ในงบดำเนินงาน	-
	3. จำกัดความเร็วรถบรรทุกลำเลียงแร่ภายในพื้นที่โครงการความเร็วไม่เกิน 30 กม./ชม.	- พื้นที่โครงการ	- ช่วงผลิตแร่	-	-
	4. จัดกิจกรรมที่ก่อให้เกิดเสียงดังในเวลากลางคืนซึ่งเป็นเวลาพักผ่อนของราษฎรในชุมชนใกล้เคียง	- พื้นที่โครงการ	- ช่วงผลิตแร่	-	-

จำนวน 6/2 หน้า
 ลงชื่อ.....ผู้รับรอง

ตรวจสอบ

ตารางที่ 1-3 (ต่อ)

ทรัพยากรสิ่งแวดล้อม	มาตรการป้องกันและแก้ไขผลกระทบสิ่งแวดล้อม	สถานที่ดำเนินการ	ระยะเวลาดำเนินการ	งบประมาณ (บาท)	ผู้รับผิดชอบ
3) ต่อ	<p>5. การลดผลกระทบด้านเสียง ความสั่นสะเทือนและดินปลิว เนื่องจากการใช้วัตถุระเบิดมีมาตรการที่สำคัญดังนี้</p> <p>(1) ให้กันพื้นที่ทางด้านทิศเหนือเป็นพื้นที่เว้นไม่ทำเหมืองระยะ 30 ม. เพื่อป้องกันผลกระทบด้านดินปลิวต่อโรงงานแปรรูปไม้ยางพาราเชิงรูปที่ 1</p> <p>(2) การจุดระเบิดแต่ละครั้งให้ออกแบบด้วยการใช้กับไฟฟ้าถ่วงเวลา และควบคุมปริมาณวัตถุระเบิดที่จุดระเบิดพร้อมกันมากที่สุดไม่เกิน 54.4 กก./จังหวะถ่วง</p> <p>(3) กำหนดระยะเวลาการระเบิดที่แน่นอน คือ วันละ 1 ครั้ง ในช่วงเวลา 16.00-17.00 น. และประกาศช่วงเวลาให้ประชาชนทราบล่วงหน้า เพื่อป้องกันการตื่นตกใจ โดยจัดให้มีพนักงานตรวจตราในรัศมี 100 ม.และเปิดสัญญาณเตือนก่อนและหลังการระเบิดทุกครั้ง โดยให้ได้ยินทั่วถึงกันในรัศมีไม่น้อยกว่า 500 ม.</p> <p>(4) ติดป้ายเตือนเขตการใช้วัตถุระเบิด พร้อมทั้งระบุเวลาในการระเบิดไว้บริเวณก่อนเข้าสู่หน้าเหมืองของโครงการ</p> <p>(5) ก่อนการระเบิดจัดให้มีเจ้าหน้าที่ปิดกั้นเส้นทางที่จะเข้าสู่บริเวณหน้าเหมือง</p> <p>(6) การออกแบบการเจาะระเบิดหน้าเหมือง จะต้องควบคุมโดยวิศวกรควบคุมการทำเหมืองหรือผู้ที่ผ่านการอบรมการใช้วัตถุระเบิดจากกรมอุตสาหกรรมพื้นฐานและการเหมืองแร่ เพื่อให้การออกแบบการระเบิดมีความถูกต้องตามหลักวิชาการตามแผนผังโครงการทำเหมืองที่กำหนดไว้</p> <p>(7) ต้องจัดทำรายงานการออกแบบการเจาะระเบิดทุกครั้ง เพื่อเป็นข้อมูลตรวจสอบและปรับปรุงให้มีความเหมาะสม สำหรับการออกแบบการเจาะระเบิดครั้งต่อไป</p>	- พื้นที่โครงการ	- ช่วงผลิตแร่	-	
4) อุทกวิทยาและคุณภาพน้ำ	1. รักษาสภาพดินทำนบดินและคูระบายน้ำให้อยู่ในสภาพดีอยู่เสมอ เพื่อป้องกันการระส่ำน้ำดิน	- กันทำนบและคูระบายน้ำของโครงการ	- ช่วงผลิตแร่	- อยู่ในงบดำเนินงาน	- เจ้าของโครงการ
	2. ขุดลอกตะกอนดินในคูระบายน้ำและปอดักตะกอนก่อนถึงคูส่งน้ำทุกปีและตรวจสอบ หากพบว่ามีปริมาณดินสะสมมากกว่า 1 ใน 3 ของคูระบายน้ำให้ขุดลอกทันที	- คูระบายน้ำของโครงการ	- ช่วงผลิตแร่	- อยู่ในงบดำเนินงาน	

จำนวน ๗/๓ หน้า
ลงชื่อ.....

ตารางที่ 1-3 (ต่อ)

ทรัพยากรสิ่งแวดล้อม	มาตรการป้องกันและแก้ไขผลกระทบสิ่งแวดล้อม	สถานที่ดำเนินงาน	ระยะเวลาดำเนินการ	งบประมาณ (บาท)	ผู้รับผิดชอบ
4) (ต่อ)	3. ในกรณีที่ระดับน้ำในชุมชนหรือมีระดับสูงจนเป็นอุปสรรคต่อการพัฒนาหน้า เหมืองจะต้องสูบน้ำออกจากชุมชนหรือระบายออกไปทางทิศเหนือผ่านป้อมรับน้ำ ก่อนไหลลงออกสู่คูระบายน้ำข้างทางหลวงหมายเลข 401	- ชุมเหมือง	- ช่วงผลิตแร่	- อยู่ในงบดำเนินงาน	
	4. ห้ามทำเหมืองลึกเกินกว่า 20 ม. เนื่องจากอาจจะส่งผลกระทบต่อคุณภาพและ ปริมาณน้ำใต้ดินบริเวณใกล้เคียงได้	- พื้นที่โครงการ	- ช่วงผลิตแร่	-	-
	5. จะต้องทำการตรวจสอบสภาพการใช้น้ำใต้ดินของชุมชนใกล้เคียงโครงการอยู่ เสมอ	- ชุมชนใกล้เคียง	- ช่วงผลิตแร่	-	-
	6. หากเกิดผลกระทบต่อน้ำใต้ดินของราษฎรบริเวณใกล้เคียงโครงการจะต้อง ชดเชยหรือจัดหาแหล่งน้ำแห่งใหม่ให้แก่ราษฎรเป็นการด่วน	- ชุมชนใกล้เคียง	- ช่วงผลิตแร่	- อยู่ในงบดำเนินงาน	-
5) ทรัพยากรดิน	1. ปกป้องรักษาดิน เช่น ปลูกไม้ และไม่มีดินโทเร็วตามแนวคันทำนบดิน เพื่อลดการพังทลายของดิน	- คันทำนบของโครงการ	- ช่วงผลิตแร่	- อยู่ในงบดำเนินงาน	- เจ้าของโครงการ
	2. คัดแยกเศษดินออกมิให้ปะปนกับเศษหิน โดยนำเศษดินนำไปปรับปรุงพื้นที่ สภาพพื้นที่ที่ผ่านการทำเหมืองพร้อมทั้งปลูกพืชคลุมดินและไม้โตเร็วปกคลุม	- พื้นที่โครงการ	- ช่วงผลิตแร่	- อยู่ในงบดำเนินงาน	
6) การคมนาคม	1. ทำการตรวจสอบเช็คสภาพรถยนต์ เช่น ระบบห้ามล้อ ระบบไฟฟ้า การทำงานของ เครื่องยนต์ ระบบเกียร์ และอื่น ๆ ให้อยู่ในสภาพที่ใช้งานได้ดี และปลอดภัยอยู่เสมอ	- ยานพาหนะและ เครื่องจักรอุปกรณ์	- ช่วงผลิตแร่	- อยู่ในงบดำเนินงาน	- เจ้าของโครงการ
	2. รถบรรทุกที่จะทำการขนส่งแร่ จะต้องบรรทุกน้ำหนักไม่เกินพิกัดตามราชการ กำหนด (กรมขนส่งทางบก) ทั้งนี้เพื่อรักษาสภาพถนนไม่ให้เกิดการชำรุดเสียหาย อีกทั้งต้องควบคุมความเร็วของรถและขับรถด้วยความระมัดระวังเป็นพิเศษ เพื่อ ป้องกันการฟุ้งกระจายของฝุ่นละอองและอุบัติเหตุที่อาจจะเกิดขึ้น	- รถบรรทุกแร่และคนขับ	- ช่วงผลิตแร่	-	-
	3. การบรรทุกแร่ทุกครั้งจะต้องทำการปิดคลุมผ้าใบให้มิดชิด รวมทั้งจะต้องปิดผ้า กระเบื้องและท้ายของรถบรรทุกให้เรียบร้อย ทั้งนี้เพื่อป้องกันการตกหล่นของ แร่หรือการฟุ้งกระจายของฝุ่นละออง	- รถบรรทุกแร่	- ช่วงผลิตแร่	-	-
	4. ดูแลรักษาสภาพเส้นทางให้อยู่ในสภาพที่ใช้งานได้ดีอยู่เสมอ และในกรณีเกิดการ ชำรุดเสียหายทางโครงการจะต้องรีบดำเนินการปรับปรุงทันที	- เส้นทางขนส่งแร่	- ช่วงผลิตแร่	- อยู่ในงบดำเนินงาน	-
	5. กำหนดความเร็วของรถบรรทุกแร่ไม่เกิน 30 กม./ชม. ที่สัญจรภายในพื้นที่โครงการ	- เส้นทางขนส่งแร่	- ช่วงผลิตแร่	-	-
	6. รถบรรทุกแร่ของโครงการ จะต้องติดป้ายชื่อโครงการและหมายเลขโทรศัพท์ไว้ที่ รถให้สามารถมองเห็นได้อย่างชัดเจน เพื่อรับข้อร้องเรียนจากผู้ใช้น้ำร่วมกับ โครงการ	- รถบรรทุกแร่	- ช่วงผลิตแร่	- อยู่ในงบดำเนินงาน	-

จำนวน ๘/๙ หน้า
ลงชื่อ.....ผู้ว่า
.....
.....
.....

ตารางที่ 1-3 (ต่อ)

ทรัพยากรสิ่งแวดล้อม	มาตรการป้องกันและแก้ไขผลกระทบสิ่งแวดล้อม	สถานที่ดำเนินการ	ระยะเวลาดำเนินการ	งบประมาณ (บาท)	ผู้รับผิดชอบ
7) เศรษฐกิจ-สังคม	1. จัดทำแผนประชาสัมพันธ์ข้อมูลข่าวสารของโครงการ โดยแจ้งผ่านไปยังผู้ใหญ่บ้าน กำนัน ในเขตท้องที่ตำบลบ้านท่าเนียบ ทั้งนี้รายละเอียดข้อมูลที่สำคัญ ได้แก่ - กำหนดการเปิดดำเนินการ - ความต้องการบุคลากร - ผลประโยชน์ต่อชุมชน - ผลกระทบสิ่งแวดล้อมและมาตรการป้องกัน แก้ไขและลดผลกระทบสิ่งแวดล้อม - มาตรการติดตามตรวจสอบคุณภาพสิ่งแวดล้อม	- ตำบลบ้านท่าเนียบ	- ช่วงผลิตแร่	- อยู่ในงบดำเนินการ	- เจ้าของโครงการ
	2. สนับสนุนกิจกรรมของชุมชนเพื่อสร้างความสัมพันธ์ที่ดีกับราษฎรในชุมชน ใกล้เคียงโครงการ เช่น ให้ทุนการศึกษา บริจาคสนับสนุนกิจกรรมด้านศาสนา และบริจาคเงินให้แก่ส่วนรวมตามความเหมาะสม	- ตำบลบ้านท่าเนียบ	- ช่วงผลิตแร่	- อยู่ในงบดำเนินการ	-
	3. พิจารณาจ้างแรงงานภายในท้องถิ่น	- ตำบลบ้านท่าเนียบ	-	- อยู่ในงบดำเนินการ	-
	4. จัดตั้งกองทุนรักษาสภาพแวดล้อมและสุขภาพอนามัย	- พื้นที่โครงการ	- ช่วงผลิตแร่	- อยู่ในงบดำเนินการ	-
	5. จัดทำแผนชุมชนสัมพันธ์ เพื่อเป็นการสร้างความเข้าใจ และสร้างความสัมพันธ์ที่ดีระหว่างโครงการกับราษฎรที่อยู่ใกล้เคียง ซึ่งโครงการควรจัดตั้งคณะกรรมการเพื่อทำหน้าที่ประชาสัมพันธ์ข้อมูลข่าวสารเกี่ยวกับโครงการ การติดตามตรวจสอบผลกระทบ รวมทั้งรับเรื่องร้องเรียนต่างๆ ที่เกิดจากการดำเนินโครงการ ซึ่งเรียกคณะทำงานชุดนี้ว่า คณะกรรมการชุมชนสัมพันธ์ โดยมีนางสาวยุภาวรรณ ปานรงค์ เป็นประธาน ซึ่งหากราษฎรมีปัญหาหรือข้อร้องเรียนต่างๆ จากการดำเนินโครงการ ทางคณะทำงานจะมีเจ้าหน้าที่รับเรื่องร้องเรียนดังกล่าว และนำเจ้าหน้าที่ประชุม เพื่อหาข้อยุติและแนวทางแก้ไข ในระหว่างกระบวนการตรวจสอบข้อเท็จจริงเรื่องร้องเรียนจะมีเจ้าหน้าที่จากส่วนราชการและชุมชนรวมถึงผู้ที่ร้องเรียนเข้าร่วมตรวจสอบ และหาแนวทางแก้ไข ประกอบด้วย อุตสาหกรรมจังหวัดสุราษฎร์ธานี หรือตัวแทน ทรัพยากรธรรมชาติ และสิ่งแวดล้อมจังหวัดสุราษฎร์ธานี หรือตัวแทน นายกองค์การบริหารส่วนตำบลบ้านท่าเนียบหรือตัวแทนและผู้ร้องเรียนซึ่งมีขั้นตอนการรับเรื่องร้องเรียนดังรูปที่ 2	- ตำบลบ้านท่าเนียบ	- ช่วงผลิตแร่	- อยู่ในงบดำเนินการ	-

จำนวน 9/21 หน้า
ลงชื่อ [] ผู้รับรอง

ตารางที่ 1-3 (ต่อ)

ทรัพยากรสิ่งแวดล้อม	มาตรการป้องกันและแก้ไขผลกระทบสิ่งแวดล้อม	สถานที่ดำเนินงาน	ระยะเวลาดำเนินการ	งบประมาณ (บาท)	ผู้รับผิดชอบ
7) ต่อ	6. จัดให้มีกิจกรรมแสดงความคิดเห็นและข้อร้องเรียนต่าง ๆ ของราษฎรที่มีต่อโครงการบริเวณที่ทำการผู้ใหญ่บ้าน กำนัน ในเขตท้องที่ตำบลบ้านท่าเนียน และมีเจ้าหน้าที่จากคณะกรรมการชุมชนสัมพันธ์รวบรวมข้อคิดเห็นและข้อร้องเรียนต่าง ๆ และนำเข้าสู่ประชุมเพื่อพิจารณาหาแนวทางแก้ไขต่อไป	- ตำบลบ้านท่าเนียน	- ช่วงผลิตแร่	- อยู่ในงบดำเนินงาน	
	7. เพื่อเป็นการลดความกังวลของราษฎรเกี่ยวกับผลกระทบสิ่งแวดล้อมที่จะเกิดขึ้นภายหลังจากเปิดดำเนินโครงการให้โครงการปฏิบัติตามมาตรการป้องกันและแก้ไขผลกระทบสิ่งแวดล้อมในแต่ละด้านอย่างเคร่งครัด	- พื้นที่โครงการ	- ช่วงผลิตแร่	- อยู่ในงบดำเนินงาน	
	8. แผนทางการเงินเพื่อป้องกันและแก้ไขผลกระทบสิ่งแวดล้อม โครงการจะจัดตั้งกองทุนรักษาสิ่งแวดล้อมและสุขภาพอนามัย ประกอบด้วย ค่าใช้จ่ายในการฟื้นฟูพื้นที่ที่ผ่านการทำเหมือง ค่าประกันความเสี่ยงสุขภาพ และการปฏิบัติตามมาตรการป้องกันแก้ไขและลดผลกระทบสิ่งแวดล้อม และการติดตามตรวจสอบคุณภาพสิ่งแวดล้อม ในระหว่างดำเนินการและภายหลังการทำเหมือง โดยโครงการจะจัดตั้งกองทุนขึ้นตั้งแต่เริ่มดำเนินการปีที่ 1-14 รวมทั้งหมด 14 ปี เพื่อใช้เงินจากกองทุนในการปรับปรุงฟื้นฟูสภาพแวดล้อม ประกันความเสี่ยงสุขภาพและปฏิบัติตามมาตรการแก้ไขผลกระทบสิ่งแวดล้อม และการติดตามตรวจสอบคุณภาพสิ่งแวดล้อม จำนวนเงินที่นำเข้ากองทุนจะคิดจากสัดส่วนจำนวนเงินต่อตันแร่หินปูนที่ผลิตโดยปริมาณการผลิตแร่ของโครงการจะใช้ปริมาณการผลิตที่ได้แจ้งต่อกรมอุตสาหกรรมพื้นฐานและการเหมืองแร่ เพื่อใช้ในการชำระค่าเวกหลวงแร่ โดยแผนการทำเหมืองตั้งแต่ปีที่ 1 ถึงปีที่ 14 คัดสัดส่วนจำนวนเงินต่อตันแร่หินปูนที่ผลิต 0.69 บาท/ตัน จำนวนเงินที่เข้ากองทุน ประมาณ 3,630,000 บาท หรือเฉลี่ยเงินเข้ากองทุน จำนวนประมาณ 259,285 บาท/ปี โครงการจะต้องทบทวนสัดส่วนจำนวนเงินต่อตันแร่หินปูนที่ผลิตเป็นระยะๆ เพื่อให้มีจำนวนเงินในกองทุนเพียงพอ	- พื้นที่โครงการ	- ช่วงผลิตแร่	- อยู่ในงบดำเนินงาน	
8) สาธารณสุข/อาชีวอนามัยและความปลอดภัย	1. จัดเตรียมอุปกรณ์ป้องกันอันตรายส่วนบุคคลให้แก่บุคลากร ตามสภาพแวดล้อมของการทำงาน เช่น กรณีคนงานผู้ที่ทำการเจาะระเบิด จะมีปัญหาตามเสียดังฝุ่นละออง การบาดเจ็บจากเศษหิน จึงต้องแต่งชุดทำงานให้รัดกุม มีรองเท้านิรภัย หน้ากากป้องกันฝุ่น อุปกรณ์อุดหรือครอบหูเพื่อป้องกันเสียงดัง หมวกนิรภัย สำหรับผู้ที่ทำงานหน้าเหมือง เว้นแต่ป้องกันการเดินทางของเศษหิน เศษหิน	- พนักงานของโครงการ	- ช่วงผลิตแร่	- อยู่ในงบดำเนินงาน	- เจ้าของโครงการ

จำนวน 19 / 11 หน้า
ลงชื่อ [] ผู้รับรอง

ผู้รับผิดชอบ

ตารางที่ 1-3 (ต่อ)

ทรัพยากรสิ่งแวดล้อม	มาตรการป้องกันและแก้ไขผลกระทบสิ่งแวดล้อม	สถานที่ดำเนินการ	ระยะเวลาดำเนินการ	งบประมาณ (บาท)	ผู้รับผิดชอบ
๘) ต่อ	2. จัดให้คนงานที่ไม่มีส่วนเกี่ยวข้องกับแหล่งที่ก่อให้เกิดผลกระทบต่อสุขภาพด้านฝุ่นละออง เสียง อุบัติเหตุ ออกจากบริเวณดังกล่าว	- พนักงานของโครงการ	- ช่วงผลิตแร่	- อยู่ในงบประมาณ	
	3. ผูกอบรมการทำงานและการใช้เครื่องจักรอุปกรณ์ที่ปลอดภัยอย่างสม่ำเสมอ เพื่อป้องกันอุบัติเหตุ โดยทำการอบรมก่อนการปฏิบัติงาน	- พนักงานของโครงการ	- ช่วงผลิตแร่	- อยู่ในงบประมาณ	
	4. จัดเตรียมอุปกรณ์รักษาพยาบาลเบื้องต้นกรณีคนงานเกิดอุบัติเหตุ	- พื้นที่โครงการ	- ช่วงผลิตแร่	- อยู่ในงบประมาณ	
	5. จัดให้มีหัวหน้างานดูแล ตรวจสอบ เครื่องจักรอุปกรณ์ให้อยู่ในสภาพการทำงานอย่างปลอดภัย	- พนักงานของโครงการ	- ช่วงผลิตแร่	- อยู่ในงบประมาณ	
	6. กำหนดหลักเกณฑ์ด้านความปลอดภัยสำหรับการขนส่งแร่ออกนอกพื้นที่โครงการ ทั้งนี้มาตรการที่สำคัญมีดังนี้ (1) ใช้ผ้าใบปิดคลุมรถบรรทุกทุกคัน (2) กำหนดความเร็วรถบรรทุกแต่ละคันตามกฎหมายที่เกี่ยวข้องกำหนดในแต่ละเส้นทาง (3) อบรมพนักงานขับรถบรรทุกให้ปฏิบัติตามกฎจราจรอย่างเคร่งครัด	- พื้นที่โครงการ	- ช่วงผลิตแร่	-	
	7. ก่อนการระเบิดทุกครั้งมีการดำเนินการดังนี้ (1) ต้องแจ้งให้คนงานทราบเพื่อให้ปลอดภัย (2) จัดให้มีพนักงานตรวจตราในรัศมี 100 ม. จากจุดระเบิด (3) จัดให้มีสัญญาณเตือนให้ได้ยินในรัศมี 500 ม. จากจุดระเบิด (4) ติดป้ายระยะเวลาระเบิดบริเวณก่อนถึงหน้าเหมืองของโครงการ	- พื้นที่โครงการ	- ช่วงผลิตแร่	-	
	8. จัดให้มีการทำกิจกรรม 5ส. (สะสาง สะดวก สะอาด สุขลักษณะ และสร้างนิสัย) ภายในโรงโม่บดและย่อยหินของโครงการเพื่อความสะดวกและปลอดภัยในการทำงาน	- พื้นที่โครงการ	- ช่วงผลิตแร่	- อยู่ในงบประมาณ	
	9. ปลุกจิตสำนึกให้คนงานใส่ใจในเรื่องของความปลอดภัยในการทำงานด้วยการสวมใส่อุปกรณ์ป้องกันอันตรายส่วนบุคคลขณะปฏิบัติงาน	- พนักงานของโครงการ	- ก่อนผลิตแร่	-	
	10. จัดทำป้ายประกาศนโยบายความปลอดภัยและอาชีวอนามัยและรักษาสิ่งแวดล้อมภายในโครงการ	- พื้นที่โครงการ	- ช่วงผลิตแร่	- อยู่ในงบประมาณ	
	ขณะที่การเตรียมพื้นที่หรือเปิดผลิตแร่ หากพบวัตถุหรือสิ่งปฏิกูลที่มีความสำคัญด้านโบราณคดีและคุณค่าทางประวัติศาสตร์ ให้หยุดดำเนินการกิจกรรมแล้วแจ้งให้กับหน่วยงานที่เกี่ยวข้องทราบ	- ภายในโครงการ	- ช่วงผลิตแร่	-	- เจ้าของโครงการ
๙) โบราณคดี โบราณสถาน และประวัติศาสตร์					

จำนวน.....11/๖1.....หน้า
ลงชื่อ.....ผู้รับรอง

ตารางที่ 2 สรุปมาตรการติดตามตรวจสอบคุณภาพสิ่งแวดล้อมของโครงการ

ทรัพยากรสิ่งแวดล้อม	ดัชนี	สถานที่	ความถี่	ค่าใช้จ่าย	ผู้รับผิดชอบ
1) คุณภาพอากาศ	<ul style="list-style-type: none"> - TSP - PM-10 - ความเร็วและทิศทางลม 	<u>TSP และ PM-10</u> - หมู่ที่ 7 บ้านคลองขนาน ทางด้านทิศตะวันตกเฉียงเหนือ - หมู่ที่ 7 บ้านคลองขนาน ทางด้านทิศตะวันออกเฉียงเหนือ <u>ความเร็วและทิศทางลม</u> - โรงโม่หินและย่อยหินของโครงการ (รูปที่ 3)	- ปีละ 2 ครั้ง สถานีละ 3 วันต่อเนื่อง (เดือน มี.ค. หรือ เม.ย. และ พ.ย. หรือ ธ.ค.) ขณะดำเนินการตรวจวัด ต้องดำเนินการในช่วงที่มีการทำเหมือง มีกิจกรรมแต่งแร่ และบันทึกสภาพแวดล้อมขณะทำการตรวจวัด ทั้งข้อมูลพื้นที่ทำเหมืองและบริเวณโดยรอบพื้นที่โครงการ	- 20,000 บาท/ปี	- เจ้าของโครงการ
2) เสียงและความสั่นสะเทือน	<ul style="list-style-type: none"> - ระดับเสียงสูงสุด (L_{max}) - ระดับเสียงเฉลี่ย (L_{eq}) 1 ชั่วโมง และ 24 ชั่วโมง - ความสั่นสะเทือน 	<u>ระดับเสียง (รูปที่ 3)</u> - หมู่ที่ 7 บ้านคลองขนาน ทางด้านทิศตะวันตกเฉียงเหนือ - หมู่ที่ 7 บ้านคลองขนาน ทางด้านทิศตะวันออกเฉียงเหนือ <u>ความสั่นสะเทือน (รูปที่ 3)</u> - บริเวณแนวเขตโครงการทางด้านทิศเหนือระหว่างหลักหมุดที่ 13-14	- ปีละ 2 ครั้ง สถานีละ 3 วันต่อเนื่อง (เดือน มี.ค. หรือ เม.ย. และ พ.ย. หรือ ธ.ค.) ขณะดำเนินการตรวจวัด ต้องดำเนินการในช่วงที่มีการทำเหมือง มีกิจกรรมแต่งแร่ และบันทึกสภาพแวดล้อมขณะทำการตรวจวัด ทั้งข้อมูลพื้นที่ทำเหมืองและบริเวณโดยรอบพื้นที่โครงการ - ตรวจวัดปีละ 2 ครั้ง (มี.ค.หรือ เม.ย. และพ.ย. หรือ ธ.ค. โดยทำการตรวจวัดขณะทำการระเบิด	- 30,000 บาท/ปี	- เจ้าของโครงการ
3) คุณภาพน้ำผิวดิน	<ul style="list-style-type: none"> - ความเป็นกรดและด่าง (pH) - ตะกอนละลาย (TDS) - ชัลเฟต - ตะกอนแขวนลอย (SS) - ฟอสเฟต 	- บ่อตกตะกอนทางด้านทิศเหนือ (1) ดังรูปที่ 3 - บ่อตกตะกอนทางด้านทิศเหนือ (2) - คลองขนานช่วงก่อนถึงท่อลอดทางหลวงหมายเลข 401 - คลองขนานช่วงบริเวณท่อลอดทางหลวงหมายเลข 401	- ปีละ 2 ครั้ง (ฤดูฝนและฤดูแล้ง)	- 20,000 บาท/ปี	- เจ้าของโครงการ
4) คุณภาพน้ำใต้ดิน	<ul style="list-style-type: none"> - ความเป็นกรดและด่าง (pH) - ความขุ่น (Turbidity) - ปริมาณสารที่ละลายได้ (TDS) - ปริมาณสารแขวนลอย (SS) - ปริมาณสารทั้งหมด (TS) - ความกระด้างทั้งหมด (Total Hardness) - ปริมาณเหล็กกรรม (Total Iron) - ระดับน้ำใต้ดิน 	- หมู่ที่ 7 บ้านคลองขนาน (รูปที่ 3)	- ปีละ 2 ครั้ง (มี.ค. หรือ เม.ย. และ พ.ย. หรือ ธ.ค.)	- 20,000 บาท/ปี	- เจ้าของโครงการ

จำนวน..... ๒๒/.....
 ลงชื่อ..... ผู้รับรอง

ตารางที่ 2 (ต่อ)

ทรัพยากรสิ่งแวดล้อม	ดัชนี	สถานที่	ความถี่	ค่าใช้จ่าย	ผู้รับผิดชอบ
5) เศรษฐกิจ-สังคม	ดำเนินการสอบถามทัศนคติและความ คิดเห็นของผู้นำชุมชนเกี่ยวกับ - ทัศนคติต่อโครงการ - ความต้องการของชุมชน - ปัญหาที่เกิดจากโครงการ - ความวิตกกังวลเกี่ยวกับผลการทำ เหมือง	ดำเนินการศึกษาจำนวน 3 ชุมชน (รูปที่ 3) ได้แก่ - หมู่ที่ 1 คีรีวงศ์ - หมู่ที่ 3 บ้านเบื่องแบบ - หมู่ที่ 7 บ้านคลองขนาน	- ปีละ 1 ครั้ง	- 10,000 บาท/ปี	- เจ้าของโครงการ
6) อาชีวอนามัยและความ ปลอดภัย	ตรวจสอบสภาพของพนักงาน ได้แก่ - สุขภาพทั่วไป - สมรรถภาพการไต่ขึ้น - สมรรถภาพปอด	- พนักงานของโครงการ	- ปีละ 1 ครั้ง	- 35,000 บาท/ปี	- เจ้าของโครงการ

เอกสารแนบ 2

สำเนาประธานบัตร



ประทานบัตร

ประทานบัตรที่ ๓๐๐๙๑/๑๕๖๕

ประทานบัตรฉบับนี้ออกให้แก่ นางสาวยุภาวรรณ ปานรงค์ อายุ ๓๕ ปี สัญชาติ ไทย
อยู่บ้านเลขที่ ๔๗/๕๗ ตรอก/ซอย

ถนน คอนนัค หมู่ที่ ตำบล/แขวง ตลาด

อำเภอ/เขต เมืองสุราษฎร์ธานี จังหวัด สุราษฎร์ธานี

เพื่อให้ทำเหมือง (บนบก/ในทะเล) บนบก

ณ ตำบล บ้านท่าเนียน อำเภอ ศิริรัฐนาค จังหวัด สุราษฎร์ธานี

มีอายุ ๑๕ ปี นับแต่วันที่ ๒๐ เดือน ตุลาคม พ.ศ. ๒๕๕๒

และสิ้นอายุวันที่ ๒๕ เดือน ตุลาคม พ.ศ. ๒๕๖๗

เป็นเนื้อที่ ๓๓๔ ไร่ งาน ๑๕ ตารางวา

ภายในเขตที่กำหนดตามแผนที่แนบท้ายประทานบัตร โดยมีรายละเอียดที่กำหนดไว้ตามลำดับดังต่อไปนี้

- | | |
|--|---------------------|
| (1) แผนที่แนบท้ายประทานบัตร | แสดงไว้ในลำดับที่ 1 |
| (2) เงื่อนไขการอนุญาตประทานบัตร | แสดงไว้ในลำดับที่ 2 |
| (3) แผนผังโครงการทำเหมือง | แสดงไว้ในลำดับที่ 3 |
| (4) มาตรการป้องกันและแก้ไขผลกระทบสิ่งแวดล้อม | แสดงไว้ในลำดับที่ 4 |
| (5) การชำระค่าธรรมเนียมเพื่อใช้เนื้อที่
ในการทำเหมืองประจำปี | แสดงไว้ในลำดับที่ 5 |
| (6) การเพิ่มเติมชนิดของแร่ที่จะทำเหมือง
การเปลี่ยนแปลงวิธีการทำเหมือง
แผนผังโครงการทำเหมืองและเงื่อนไข | แสดงไว้ในลำดับที่ 6 |
| (7) บันทึกการต่ออายุประทานบัตร | แสดงไว้ในลำดับที่ 7 |
| (8) บันทึกการโอนประทานบัตร | แสดงไว้ในลำดับที่ 8 |
| (9) บันทึกการหยุดการทำเหมือง | แสดงไว้ในลำดับที่ 9 |

ออกให้ ณ วันที่ ๒๐ เดือน ตุลาคม พ.ศ. ๒๕๕๒

สำเนาถูกต้อง

รัฐมนตรีว่าการกระทรวงอุตสาหกรรม
ประทับตราประจำตำแหน่ง

[illegible]

ตายมือช่อ.....

๖๘
..ผู้เขียน

(.....)

ตายมือช่อ.....

..ผู้ทำน

(.....)

ตายมือช่อ.....

ผู้ตรวจ

(.....)

สำเนาถูกต้อง

นักวิชาการอุตสาหกรรมปฏิบัติการ

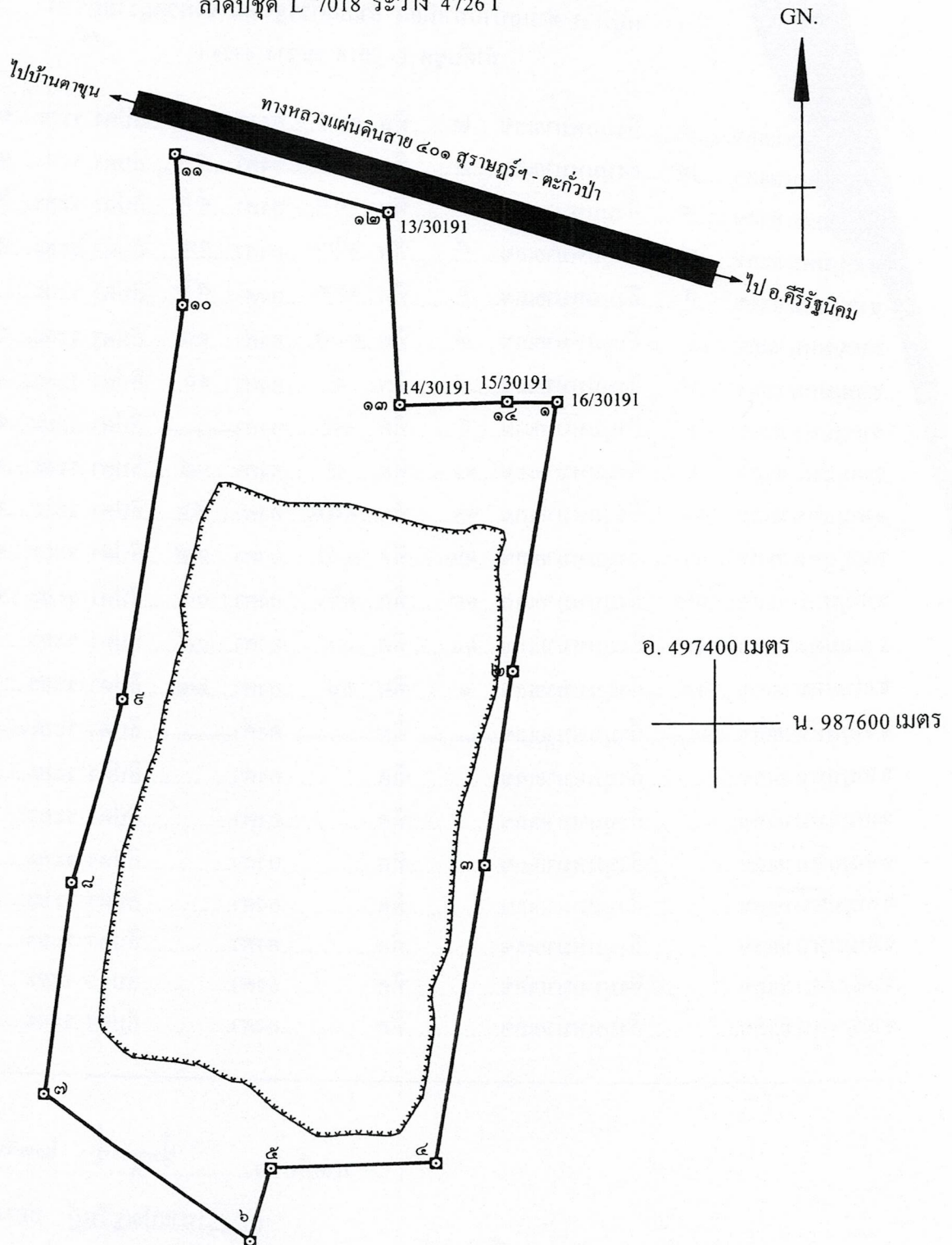
แผนที่แนบท้ายแบบพิมพ์ประทานบัตร (ฉบับแก้ไข)


คำขอต่ออายุประทานบัตรที่ ๑/๒๕๖๕ สำหรับประทานบัตรที่ ๓๐๑๕๑/๑๕๘๖๕

ของ นางสาวอุภาวรรณ ปานรงค์

หมู่ที่ ๗ ตำบลบ้านท่าเนียน อำเภอกีร์รฐนิคม จังหวัดสุราษฎร์ธานี

ลำดับชุด L 7018 ระวัง 4726 I



หมายเหตุ ที่หมายสี  คือบริเวณพื้นที่ที่ผ่านการทำเหมืองไปแล้ว เนื้อที่ประมาณ ๗๖ - ๐ - ๐ ไร่

เนื้อที่.....๑๓๘.....ไร่.....งาน.....๑๕.....ตารางวา

มาตราส่วน.....๑:๕,๐๐๐.....

สำเนาถูกต้อง

วิชาการอุตสาหกรรมปฏิบัติการ

เอกสารแนบ

3

ผลการพิจารณารายงานการศึกษาด้านสิ่งแวดล้อม
สำหรับต่ออายุประทานบัตร

ที่ ออก ๐๕๐๖/๒๒๓๓



๑๖ มิถุนายน ๒๕๖๖

เรื่อง ผลการพิจารณารายงานการศึกษาด้านสิ่งแวดล้อม สำหรับคำขอต่ออายุประทานบัตรที่ ๑/๒๕๖๕
(ประทานบัตรที่ ๓๐๑๙๑/๑๕๘๖๙) ของนางสาวยุภาวรรณ ปานรงค์

เรียน ผู้ว่าราชการจังหวัดสุราษฎร์ธานี

สิ่งที่ส่งมาด้วย ๑. สำเนาหนังสือสำนักงานอุตสาหกรรมจังหวัดสุราษฎร์ธานี ที่ สฎ ๐๐๓๔(๔)/๑๖๑๒ ลงวันที่ ๒ พฤษภาคม ๒๕๖๖ จำนวน ๑ ฉบับ
๒. มาตรการป้องกันและแก้ไขผลกระทบสิ่งแวดล้อม สำหรับคำขอต่ออายุประทานบัตรที่ ๑/๒๕๖๕ (ประทานบัตรที่ ๓๐๑๙๑/๑๕๘๖๙) ของนางสาวยุภาวรรณ ปานรงค์ ฉบับเดือน มิถุนายน ๒๕๖๖ และแผนการฟื้นฟูพื้นที่ที่ผ่านการทำเหมืองแล้ว จำนวน ๑ ชุด

ด้วยสำนักงานอุตสาหกรรมจังหวัดสุราษฎร์ธานี ได้ส่งรายงานการศึกษาด้านสิ่งแวดล้อม สำหรับคำขอต่ออายุประทานบัตรที่ ๑/๒๕๖๕ (ประทานบัตรที่ ๓๐๑๙๑/๑๕๘๖๙) ของนางสาวยุภาวรรณ ปานรงค์ ชนิดแร่หินอุตสาหกรรมชนิดหินปูนเพื่ออุตสาหกรรมก่อสร้าง ที่ตำบลบ้านท่าเนียน อำเภอคีรีรัฐนิคม จังหวัด สุราษฎร์ธานี ให้กรมอุตสาหกรรมพื้นฐานและการเหมืองแร่ (กพร.) พิจารณา รายละเอียดตามสิ่งที่ส่งมาด้วย ๑

กพร. ได้พิจารณารายงานการศึกษาด้านสิ่งแวดล้อม และกำหนดมาตรการป้องกันและแก้ไข ผลกระทบสิ่งแวดล้อมให้สอดคล้องกับแผนการทำเหมืองและสภาพแวดล้อมของพื้นที่ในการต่ออายุประทานบัตร เพื่อให้สามารถควบคุมและลดผลกระทบต่อสิ่งแวดล้อมที่อาจเกิดจากการทำเหมืองให้อยู่ในระดับที่ปลอดภัย และยอมรับได้ โดยให้ผู้ถือประทานบัตรปฏิบัติตามมาตรการป้องกันและแก้ไขผลกระทบสิ่งแวดล้อมที่กำหนดไว้เดิม ในการให้ความเห็นชอบรายงานการประเมินผลกระทบสิ่งแวดล้อม ตามหนังสือสำนักงานนโยบายและแผนทรัพยากรธรรมชาติและสิ่งแวดล้อม ที่ ทส ๑๐๐๙.๒/๖๘๗๖ ลงวันที่ ๔ กันยายน ๒๕๕๑ และมาตรการป้องกัน และแก้ไขผลกระทบสิ่งแวดล้อม ฉบับเดือนมิถุนายน ๒๕๖๖ อย่างเคร่งครัด รายละเอียดตามสิ่งที่ส่งมาด้วย ๒ เพื่อให้การตรวจสอบกำกับดูแลเป็นไปอย่างมีประสิทธิภาพทั้งด้านความปลอดภัยและสิ่งแวดล้อม ให้ยกเลิก มาตรการป้องกันและแก้ไขผลกระทบสิ่งแวดล้อม ประกอบการขอเปลี่ยนแปลงแผนผังโครงการทำเหมือง ประทานบัตรที่ ๓๐๑๙๑/๑๕๘๖๙ ฉบับเดือนมกราคม ๒๕๖๑ และหากมาตรการฯ สำหรับคำขอต่ออายุ ประทานบัตรในครั้งนี้อาจแตกต่างหรือเปลี่ยนแปลงไปจากมาตรการฯ ที่กำหนดไว้เดิม ให้ผู้ถือประทานบัตร ปฏิบัติตามมาตรการฯ ในการขอต่ออายุประทานบัตร ฉบับเดือนมิถุนายน ๒๕๖๖ ทั้งนี้ ปัจจุบันอยู่ระหว่างการ พิจารณาอนุญาตให้ต่ออายุประทานบัตร

จึงเรียนมาเพื่อโปรดทราบ และพิจารณามอบหมายให้อุตสาหกรรมจังหวัดสุราษฎร์ธานี ดำเนินการต่อไปด้วย จะขอขอบคุณยิ่ง

ขอแสดงความนับถือ

กองบริหารสิ่งแวดล้อม

อธิบดีกรมอุตสาหกรรมพื้นฐานและการเหมืองแร่

มาตรการป้องกันและแก้ไขผลกระทบสิ่งแวดล้อม
สำหรับคำขอต่อยุทธธานบัตรที่ ๑/๒๕๖๕ (ประธานบัตรที่ ๓๐๑๙๑/๑๕๘๖๙)
ของนางสาวยุภาวรรณ ปานรงค์
โครงการเหมืองแร่หินอุตสาหกรรมชนิดหินปูนเพื่ออุตสาหกรรมก่อสร้าง
ที่ตำบลบ้านท่าเนียบ อำเภอศรีรัตนคม จังหวัดสุราษฎร์ธานี

.....

๑. ให้ทำเหมืองตามแผนผังโครงการทำเหมือง ฉบับลงนามรับรองเมื่อวันที่ ๒๔ มีนาคม ๒๕๖๖ โดยเปิดหน้าเหมืองในลักษณะเป็นขั้นบันได โดยมีความสูงของขั้นบันไดสำหรับหน้าเหมืองสุดท้ายไม่เกินชั้นละ ๑๐ เมตร ความกว้างของขั้นบันไดสัมพันธ์กับความสูง และควบคุมความลาดชันรวม (Overall slope) ของหน้าเหมืองสุดท้ายให้ไม่เกิน ๔๕, ๖๐ และ ๖๕ องศา และพื้นที่เว้นการทำเหมืองจากทางหลวงหมายเลข ๔๐๑ ทางทิศเหนือในระยะประมาณ ๕๐ เมตร

๒. ให้ทำการฟื้นฟูพื้นที่ที่ใช้ทำเหมืองควบคู่ไปกับการทำเหมืองโดยให้ดำเนินงานตามแผนการฟื้นฟูพื้นที่ที่ผ่านการทำเหมืองแล้วที่เสนอในรายงานการศึกษาด้านสิ่งแวดล้อมเพื่อประกอบการพิจารณาอนุญาตให้ต่ออายุประธานบัตร ทั้งนี้ ให้จัดทำรายงานแผนและผลการดำเนินงานด้านการฟื้นฟูพื้นที่เหมืองแร่ให้กรมอุตสาหกรรมพื้นฐานและการเหมืองแร่ และสำนักงานนโยบายและแผนทรัพยากรธรรมชาติและสิ่งแวดล้อม ทราบทุกปี

๓. ให้ผู้ถือประธานบัตรดำเนินการจัดตั้งกองทุนเผื่อระวังสุขภาพและกองทุนพัฒนาหมู่บ้านรอบพื้นที่เหมืองแร่และการบริหารจัดการกองทุนให้เป็นไปตามประกาศกรมอุตสาหกรรมพื้นฐานและการเหมืองแร่

๔. ให้รักษามาตรฐานเหมืองแร่สีเขียว (Green Mining) หรือมาตรฐานความรับผิดชอบต่อสังคมของผู้ประกอบการอุตสาหกรรมแร่ (CSR-DPIM) ของกรมอุตสาหกรรมพื้นฐานและการเหมืองแร่

๕. ให้ผู้ถือประธานบัตรส่งรายงานผลการปฏิบัติตามมาตรการป้องกันและแก้ไขผลกระทบสิ่งแวดล้อม ๒ ครั้งต่อปี ตามประกาศกระทรวงทรัพยากรธรรมชาติและสิ่งแวดล้อม เรื่อง หลักเกณฑ์ และวิธีการจัดทำรายงานผลการปฏิบัติตามมาตรการที่กำหนดไว้ในรายงานการประเมินผลกระทบสิ่งแวดล้อม ซึ่งผู้ดำเนินการหรือผู้ขออนุญาตจะต้องจัดทำเมื่อได้รับอนุญาตให้ดำเนินโครงการหรือกิจการแล้ว พ.ศ. ๒๕๖๑ และที่แก้ไขเพิ่มเติม โดยให้เสนอรายงานฯ ของช่วงเดือนมกราคมถึงเดือนมิถุนายน ภายในเดือนกรกฎาคม และเสนอรายงานฯ ของช่วงเดือนกรกฎาคมถึงเดือนธันวาคม ภายในเดือนมกราคมของปีถัดไป

๖. ในกรณีผู้ถือประธานบัตรมีความจำเป็นต้องเปลี่ยนแปลงรายละเอียดโครงการ หรือมาตรการป้องกันและแก้ไขผลกระทบสิ่งแวดล้อม และมาตรการติดตามตรวจสอบผลกระทบสิ่งแวดล้อม ตามที่ได้เสนอไว้ในรายงานการประเมินผลกระทบสิ่งแวดล้อมที่ได้รับความเห็นชอบแล้วภายหลังที่ได้รับอนุมัติหรืออนุญาตจากเจ้าหน้าที่ตามกฎหมายที่เกี่ยวข้องแล้ว ให้เสนอการเปลี่ยนแปลงให้กรมอุตสาหกรรมพื้นฐานและการเหมืองแร่พิจารณา ดังนี้

๖.๑ หากเห็นว่าการเปลี่ยนแปลงดังกล่าวไม่กระทบต่อสาระสำคัญในรายงานการประเมินผลกระทบสิ่งแวดล้อม และเป็นมาตรการที่เกิดผลดีต่อสิ่งแวดล้อมมากกว่า หรือเทียบเท่ากับมาตรการที่กำหนดไว้ในรายงานการประเมินผลกระทบสิ่งแวดล้อมที่ได้รับความเห็นชอบแล้ว จะต้องเสนอรายละเอียดที่จะเปลี่ยนแปลงดังกล่าว พร้อมทั้งข้อมูลเหตุผลความจำเป็นและมาตรการป้องกันแก้ไขผลกระทบสิ่งแวดล้อมที่สอดคล้องกับการเปลี่ยนแปลงให้กรมอุตสาหกรรมพื้นฐานและการเหมืองแร่พิจารณาให้ความเห็นชอบ

๖.๒ หากเห็นว่าการเปลี่ยนแปลงดังกล่าว อาจกระทบต่อสาระสำคัญในรายงานการประเมินผลกระทบสิ่งแวดล้อมที่ได้รับความเห็นชอบแล้ว เมื่อได้รับแจ้งผลการพิจารณาจากกรมอุตสาหกรรมพื้นฐานและการเหมืองแร่ให้ผู้ถือประทานบัตรเสนอรายละเอียดที่จะเปลี่ยนแปลงดังกล่าว พร้อมทั้งข้อมูลเหตุผลความจำเป็นและมาตรการป้องกันและแก้ไขผลกระทบสิ่งแวดล้อมที่สอดคล้องกับการเปลี่ยนแปลงให้สำนักงานนโยบายและแผนทรัพยากรธรรมชาติและสิ่งแวดล้อมเพื่อเสนอให้คณะกรรมการผู้ชำนาญการพิจารณารายงานการประเมินผลกระทบสิ่งแวดล้อม โครงการเหมืองแร่ พิจารณาให้ความเห็นชอบ

.....

กองบริหารสิ่งแวดล้อม
กรมอุตสาหกรรมพื้นฐานและการเหมืองแร่
มีนาคม ๒๕๖๖

เอกสารแนบ 4

บันทึกการต่ออายุประทานบัตร

บันทึกการต่ออายุประทานบัตร

ครั้งที่ 1 ประทานบัตรนี้ อธิบดีอนุญาตให้ต่ออายุออกไปอีก.....ปี
ตั้งแต่วันที่ ๑๗ เดือน พฤศจิกายน พ.ศ. ๒๕๖๖ ถึงวันที่ ๑๖ เดือน พฤศจิกายน
พ.ศ. ๒๕๘๒ รวมเป็น ๓๐ ปี

อธิบดีกรมอุตสาหกรรมพื้นฐานและการเหมืองแร่

ครั้งที่ 2 ประทานบัตรนี้ รัฐมนตรีอนุญาตให้ต่ออายุออกไปอีก.....ปี
ตั้งแต่วันที่.....เดือน.....พ.ศ.....ถึงวันที่.....เดือน.....
พ.ศ.....รวมเป็น.....ปี

อธิบดีกรมทรัพยากรธรณี

ผู้บันทึกการต่ออายุ

ครั้งที่ 3 ประทานบัตรนี้ รัฐมนตรีอนุญาตให้ต่ออายุออกไปอีก.....ปี
ตั้งแต่วันที่.....เดือน.....พ.ศ.....ถึงวันที่.....เดือน.....
พ.ศ.....รวมเป็น.....ปี

อธิบดีกรมทรัพยากรธรณี

ผู้บันทึกการต่ออายุ

ครั้งที่ 4 ประทานบัตรนี้ รัฐมนตรีอนุญาตให้ต่ออายุออกไปอีก.....ปี
ตั้งแต่วันที่.....เดือน.....พ.ศ.....ถึงวันที่.....เดือน.....
พ.ศ.....รวมเป็น.....ปี

อธิบดีกรมทรัพยากรธรณี

ผู้บันทึกการต่ออายุ

สำเนาถูกต้อง

นักวิทยาศาสตร์สาขาธรณีวิทยา

เอกสารแนบ 5

หนังสืออนุญาตให้รับช่วงการทำเหมือง

ที่ สฎ ๐๐๓๔(๔)/๒๒๒๔



๑๑ มิถุนายน ๒๕๖๗

เรื่อง อนุญาตให้รับช่วงการทำเหมือง

เรียน กรรมการผู้จัดการ บริษัท ยูนิไมนิ่ง จำกัด

อ้างถึง แบบคำขอให้ผู้อื่นรับช่วงการทำเหมืองที่ ๑/๒๕๖๗ ลงวันที่ ๑๐ มิถุนายน ๒๕๖๗

สิ่งที่ส่งมาด้วย หนังสืออนุญาตให้รับช่วงการทำเหมืองที่ ๑/๒๕๖๗

จำนวน ๑ ฉบับ

ตามหนังสือที่อ้างถึง นางสาวยุภาวรรณ ปานรงค์ ผู้ถือประทานบัตรที่ ๓๐๑๙๑/๑๕๕๖๙ ทำเหมืองแร่ประเภทที่ ๒ ชนิดแร่หินอุตสาหกรรม ชนิดหินปูน เพื่ออุตสาหกรรมก่อสร้าง เนื้อที่ ๑๓๘ ไร่ ๐ งาน ๑๙ ตารางวา ที่ตำบลบ้านท่าเนียน อำเภอศรีรัตนนิคม จังหวัดสุราษฎร์ธานี ได้รับอนุญาตให้ต่ออายุต่อไปอีก ๑๖ ปี ตั้งแต่วันที่ ๑๗ พฤศจิกายน ๒๕๖๖ ถึง ๑๖ พฤศจิกายน ๒๕๘๒ ยื่นแบบคำขอให้ผู้อื่นรับช่วงการทำเหมือง ประสงค์จะขออนุญาตให้ บริษัท ยูนิไมนิ่ง จำกัด จำกัด สัญชาติไทย สำนักงานใหญ่ตั้งอยู่เลขที่ ๔๗๘ ถนนรัชดาภิเษก แขวงสามเสนนอก เขตห้วยขวาง จังหวัดสุราษฎร์ธานี เป็นผู้รับช่วงการทำเหมืองภายในเขตเหมืองแร่ดังกล่าวเต็มทั้งแปลง นั้น

สำนักงานอุตสาหกรรมจังหวัดสุราษฎร์ธานี ได้พิจารณาอนุญาตรับช่วงการทำเหมือง นับตั้งแต่วันที่ ๑๑ มิถุนายน ๒๕๖๗ ถึง ๑๖ พฤศจิกายน ๒๕๘๒ โดยผู้รับช่วงการทำเหมืองนั้นมีสิทธิ หน้าที่ และความรับผิดชอบตามกฎหมายในส่วนที่รับช่วงการทำเหมืองเช่นเดียวกับผู้ถือประทานบัตร

จึงเรียนมาเพื่อทราบ

ขอแสดงความนับถือ

อุตสาหกรรมจังหวัดสุราษฎร์ธานี

กลุ่มอุตสาหกรรมพื้นฐานและการเหมืองแร่



หนังสืออนุญาตให้รับช่วงการทำเหมือง

(หนังสือฉบับนี้ออกตามความในมาตรา ๗๑ แห่งพระราชบัญญัติแร่ พ.ศ.๒๕๖๐)

ที่ ๑/๒๕๖๗

ส่วนราชการ สำนักงานอุตสาหกรรมจังหวัดสุราษฎร์ธานี

วันที่ ๑๑ เดือน มิถุนายน พ.ศ. ๒๕๖๗

หนังสือฉบับนี้ออกให้เพื่อแสดงว่า นางสาวยุภาวรรณ ปานรงค์
ซึ่งเป็นผู้ถือประทานบัตรที่ ๓๐๑๙๑/๑๕๕๖๙ ทำเหมืองแร่ประเภทที่ ๒
ชนิดแร่ หินอุตสาหกรรม ชนิดหินปูน (เพื่ออุตสาหกรรมก่อสร้าง)
ที่ตำบล บ้านท่าเนียน อำเภอ ศิริรัฐนิคม จังหวัด สุราษฎร์ธานี
เนื้อที่ ๑๓๘ ไร่ ๐ งาน ๑๙ ตารางวา มีอายุ ๑๖ ปี
นับตั้งแต่วันที่ ๑๗ เดือน พฤศจิกายน พ.ศ. ๒๕๖๖ ถึงวันที่ ๑๖ เดือน พฤศจิกายน พ.ศ. ๒๕๘๒
ได้ยินยอมตกลงให้ บริษัท ยูนิไมนิ่ง จำกัด อายุ - ปี สัญชาติ ไทย
หมายเลขบัตรประจำตัวประชาชน/ทะเบียนนิติบุคคลเลขที่ ๐๑๐๕๕๕๑๐๐๓๖๕๕
อยู่บ้านเลขที่/ที่ตั้งสำนักงานเลขที่ ๕๗๘ หมู่ที่ - ตรอก/ซอย -
ถนน รัชดาภิเษก ตำบล/แขวง สามเสนนอก อำเภอ/เขต ห้วยขวาง
จังหวัด กรุงเทพมหานคร เป็นผู้รับช่วงการทำเหมืองแร่ตามประทานบัตรดังกล่าว
☒ เต็มทั้งแปลง เป็นเนื้อที่ ๑๓๘ ไร่ ๐ งาน ๑๙ ตารางวา
☐ บางส่วนของเขตประทานบัตร เป็นเนื้อที่ ไร่ งาน ตารางวา
ตามที่ปรากฏในแผนที่แนบท้ายหนังสืออนุญาตฉบับนี้ โดยผู้รับช่วงการทำเหมืองตกลงรับช่วงการทำเหมือง
ดังกล่าว เป็นระยะเวลา ๑๕ ปี นับตั้งแต่วันที่ เดือน มิถุนายน พ.ศ. ๒๕๖๗
ถึงวันที่ ๑๖ เดือน พฤศจิกายน พ.ศ. ๒๕๘๒

ออกให้ ณ วันที่ ๑๑ เดือน มิถุนายน พ.ศ. ๒๕๖๗



อุตสาหกรรมจังหวัดสุราษฎร์ธานี

ปฏิบัติราชการแทน

อธิบดีกรมอุตสาหกรรมพื้นฐานและการเหมืองแร่

หมายเหตุ ผู้ถือประทานบัตรที่ได้ให้ผู้อื่นรับช่วงการทำเหมือง ยังคงมีหน้าที่และความรับผิดชอบตามกฎหมาย
และ ผู้รับช่วงการทำเหมืองนั้นมีสิทธิ หน้าที่ และความรับผิดชอบตามกฎหมายในส่วนที่รับช่วง
การทำเหมือง เช่นเดียวกับผู้ถือประทานบัตร

แผนที่แสดงเขตประทานบัตร

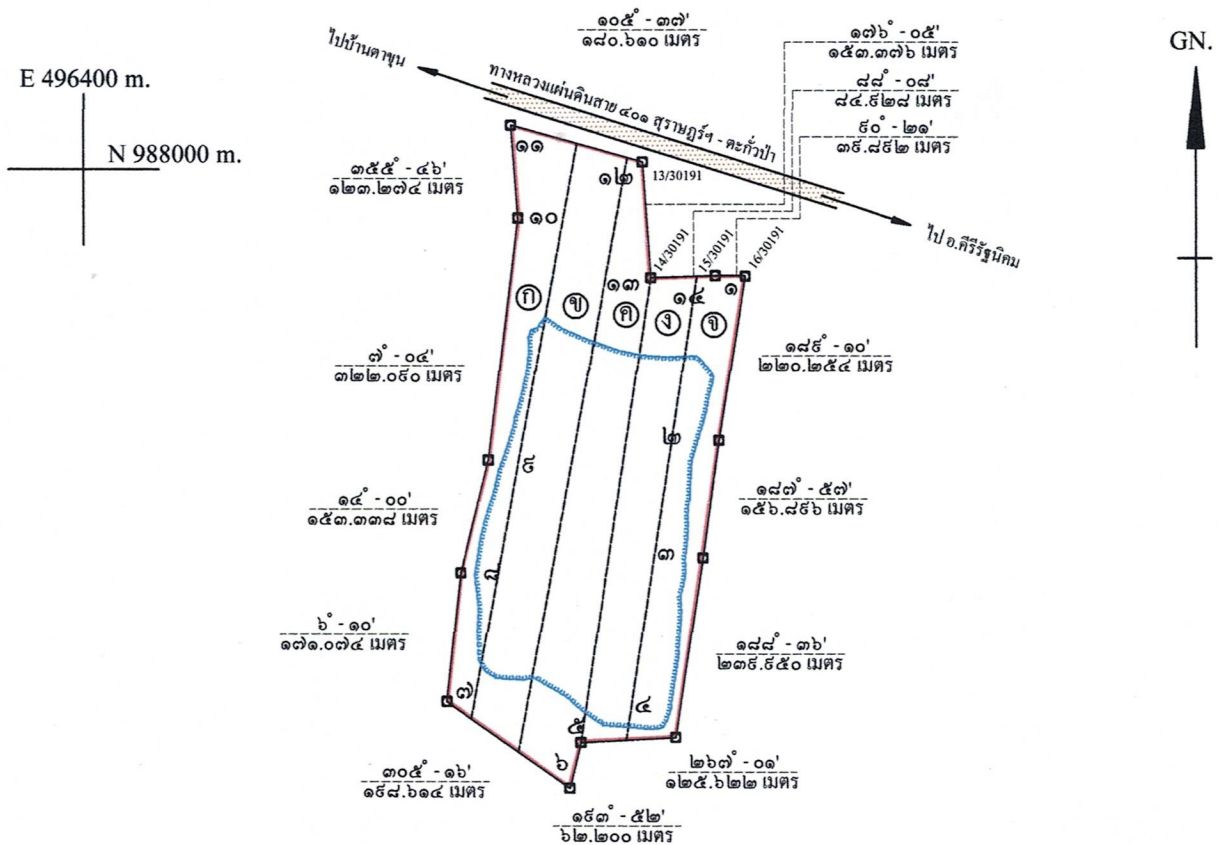
แบบทำหนังสืออนุญาตให้รับช่วงการทำเหมืองที่ ๑ / ๒๕๖๗

ลงวันที่ ๑๑ มิถุนายน ๒๕๖๗

(ตามข้อ ๖ ของประกาศกระทรวงอุตสาหกรรม เรื่อง กำหนดหลักเกณฑ์ วิธีการ และเงื่อนไขในการยื่นคำขอ และการอนุญาตรับช่วงการทำเหมือง และการเลิกรับช่วงการทำเหมือง พ.ศ. ๒๕๖๑

คำขอที่ ๑ / ๒๕๖๗

ลำดับชุด L 7018 ระวางที่ 4726 - I



เนื้อที่ ๑๓๘ ไร่ งาน ๑๕ ตารางวา

มาตราส่วน ๑ : ๑๐,๐๐๐

จากมุมหมายเลข ๑ ถึงมุมหมายเลข ๒ ทิศ ๑๘๕ องศา ๑๐ ลิปดา ระยะ ๒๒๐.๒๕๔ เมตร
 จากมุมหมายเลข ๒ ถึงมุมหมายเลข ๓ ทิศ ๑๘๗ องศา ๕๖ ลิปดา ระยะ ๑๕๖.๘๖๖ เมตร
 จากมุมหมายเลข ๓ ถึงมุมหมายเลข ๔ ทิศ ๑๘๘ องศา ๓๖ ลิปดา ระยะ ๒๓๕.๕๕๐ เมตร
 จากมุมหมายเลข ๔ ถึงมุมหมายเลข ๕ ทิศ ๒๖๗ องศา ๐๑ ลิปดา ระยะ ๑๒๕.๖๒๒ เมตร
 จากมุมหมายเลข ๕ ถึงมุมหมายเลข ๖ ทิศ ๑๕๓ องศา ๕๒ ลิปดา ระยะ ๖๒.๒๐๐ เมตร
 จากมุมหมายเลข ๖ ถึงมุมหมายเลข ๗ ทิศ ๓๐๕ องศา ๑๖ ลิปดา ระยะ ๑๕๘.๖๑๔ เมตร
 จากมุมหมายเลข ๗ ถึงมุมหมายเลข ๘ ทิศ ๖ องศา ๑๐ ลิปดา ระยะ ๑๓๑.๐๗๔ เมตร

จากมุมหมายเลข.....๘.....ถึงมุมหมายเลข.....๕.....ทิศ.....๑๔.....องศา.....๐๐.....ลิปดา ระยะ.....๑๕๓.๓๓๘.....เมตร
 จากมุมหมายเลข.....๕.....ถึงมุมหมายเลข.....๑๐.....ทิศ.....๗.....องศา.....๐๔.....ลิปดา ระยะ.....๓๒๒.๐๕๐.....เมตร
 จากมุมหมายเลข.....๑๐.....ถึงมุมหมายเลข.....๑๑.....ทิศ.....๓๕๕.....องศา.....๔๖.....ลิปดา ระยะ.....๑๒๓.๒๗๔.....เมตร
 จากมุมหมายเลข.....๑๑.....ถึงมุมหมายเลข.....๑๒.....ทิศ.....๑๐๕.....องศา.....๓๗.....ลิปดา ระยะ.....๑๘๐.๖๑๐.....เมตร
 จากมุมหมายเลข.....๑๒.....ถึงมุมหมายเลข.....๑๓.....ทิศ.....๑๗๖.....องศา.....๐๕.....ลิปดา ระยะ.....๑๕๓.๓๗๖.....เมตร
 จากมุมหมายเลข.....๑๓.....ถึงมุมหมายเลข.....๑๔.....ทิศ.....๘๘.....องศา.....๐๘.....ลิปดา ระยะ.....๘๔.๕๒๘.....เมตร
 จากมุมหมายเลข.....๑๔.....ถึงมุมหมายเลข.....๑.....ทิศ.....๕๐.....องศา.....๒๑.....ลิปดา ระยะ.....๓๕.๘๕๒.....เมตร

หมายเหตุ

- ที่หมายสี คือ พื้นที่ประทานบัตรที่ ๓๐๑๕๑/๑๕๘๖๕ (รับช่วงการทำเหมืองเดิมทั้งแปลง)
- ใบอนุญาตให้รับช่วงการทำเหมืองแปลงนี้ทับพื้นที่หนังสือรับรองการทำประโยชน์(น.ส.๓) จำนวน ๕ แปลง มีรายละเอียด ดังนี้
 - ก) น.ส.๓ เลขที่ ๑๒๕ ของนางสาวยุภาวรรณ ปานรงค์ และนางนุชรี ปานรงค์ เนื้อที่ ๒๑ - ๓ - ๑๑ ไร่ เนื้อที่ส่วนที่ทับ ๑๔ - ๓ - ๒๐ ไร่
 - ข) น.ส.๓ เลขที่ ๑๓๐ ของนางสาวยุภาวรรณ ปานรงค์ และนางนุชรี ปานรงค์ เนื้อที่ ๒๘ - ๓ - ๕๔ ไร่ เนื้อที่ส่วนที่ทับ ๒๘ - ๓ - ๔๐ ไร่
 - ค) น.ส.๓ เลขที่ ๑๓๑ ของนางสาวยุภาวรรณ ปานรงค์ และนางนุชรี ปานรงค์ เนื้อที่ ๓๗ - ๒ - ๒๗ ไร่ เนื้อที่ส่วนที่ทับ ๓๗ - ๑ - ๓๖ ไร่
 - ง) น.ส.๓ เลขที่ ๑๓๒ ของนางสาวยุภาวรรณ ปานรงค์ และนางนุชรี ปานรงค์ เนื้อที่ ๔๒ - ๒ - ๔๕ ไร่ เนื้อที่ส่วนที่ทับ ๔๒ - ๒ - ๑๓ ไร่
 - จ) น.ส.๓ เลขที่ ๑๓๓ ของนางสาวยุภาวรรณ ปานรงค์ และนางนุชรี ปานรงค์ เนื้อที่ ๑๗ - ๓ - ๔๕ ไร่ เนื้อที่ส่วนที่ทับ ๑๔ - ๒ - ๑๐ ไร่
- ที่หมายสี คือ บริเวณพื้นที่ที่มีการทำเหมืองมาแล้ว เนื้อที่ ๗๖ ไร่

ลายมือชื่อ..... ผู้เขียน
 (..... )
 นายช่างรังวัดชำนาญงาน

ลายมือชื่อ..... ผู้ทนาย
 (..... )
 นายช่างรังวัดชำนาญงาน

ลายมือชื่อ..... ผู้ตรวจ
 (..... )
 นายช่างรังวัดอาวุโส

เอกสารแนบ 6

ภาพประกอบมาตรการป้องกันและแก้ไขผลกระทบ
สิ่งแวดล้อม และมาตรการติดตามตรวจสอบ
คุณภาพสิ่งแวดล้อม

รูปที่ 1 กล่องรับเรื่องราวร้องทุกข์ความเดือดร้อน



รูปที่ 2 ป้ายแสดงขอบเขตพื้นที่รองรับกิจกรรมการทำเหมือง



รูปที่ 3 คั่นทำนบดิน และคูระบายน้ำ





คันทำนบดิน



คูระบายน้ำ

รูปที่ 4 เส้นทางขนส่งแร่ภายในโครงการจนถึงทางหลวงหมายเลข 401



รูปที่ 5 ป้ายจำกัดความเร็ว



รูปที่ 6 เส้นทางขนส่งแร่บริเวณจุดเปิดหน้าเหมือง



รูปที่ 7 ป่อดักตะกอน และบ่อร์รับน้ำ



บ่อดักตะกอนทางด้านทิศใต้ของโครงการ



บ่อร์รับน้ำทางด้านทิศเหนือใกล้กับทางออกโครงการ



บ่อร์รับน้ำทางด้านทิศเหนือใกล้กับทางออกโครงการ

รูปที่ 8 แนวต้นไม้บนคันทำนบดิน





รูปที่ 9 ป้ายเตือนระวังรถบรรทุกเข้า-ออก



รูปที่ 10 อุปกรณ์ปฐมพยาบาลเบื้องต้น



รูปที่ 11 การสวมใส่อุปกรณ์ป้องกันอันตรายส่วนบุคคล



รูปที่ 12 ลักษณะหน้าเหมืองปัจจุบันของโครงการ





รูปที่ 13 การฉีดพรมน้ำในพื้นที่โครงการ



รูปที่ 14 ระบบป้องกันผลกระทบสิ่งแวดล้อมบริเวณโรงโม่บด และย่อยหิน



อาคารปิดคลุมโรงโม่หิน



อาคารปิดคลุมยังรับหินใหญ่



หลังคาปิดคลุมสายพานลำเลียง



ระบบสเปรย์น้ำ

รูปที่ 15 เส้นทางขนส่งแร่ภายในโรงโม่บด และย่อยหิน



รูปที่ 16 พื้นที่เก็บกองแร่



รูปที่ 17 ระบบสเปรย์น้ำล้างล้อรถบรรทุก



รูปที่ 18 แนวต้นไม้รอบโรงโม่บด และย่อยหิน



รูปที่ 19 แนวต้นไม้โดยรอบพื้นที่โครงการ



รูปที่ 20 พื้นที่เว้นไม้ทำเหมือง



รูปที่ 21 สัญญาณเตือนการระเบิด



รูปที่ 22 ป้ายเตือนเขตการใช้วัตถุระเบิด และเวลาในการระเบิด



รูปที่ 23 จุดซังน้ำหนักรถบรรทุก



รูปที่ 24 การปิดคลุมผ้าใบรถบรรทุก



รูปที่ 25 การตรวจวัดคุณภาพอากาศในบรรยากาศโดยทั่วไป ระหว่างวันที่ 8-11 พฤศจิกายน 2567



หมู่ที่ 7 บ้านคลองขนาน ทางด้านทิศตะวันตกเฉียงเหนือ



หมู่ที่ 7 บ้านคลองขนาน ทางด้านทิศตะวันออกเฉียงเหนือ

รูปที่ 26 การตรวจวัดความเร็วและทิศทางลม ระหว่างวันที่ 8-11 พฤศจิกายน 2567



โรงโม่บดและย่อยหิน

รูปที่ 27 การตรวจวัดระดับเสียงโดยทั่วไป ระหว่างวันที่ 8-11 พฤศจิกายน 2567



หมู่ที่ 7 บ้านคลองขนาน ทางด้านทิศตะวันตกเฉียงเหนือ

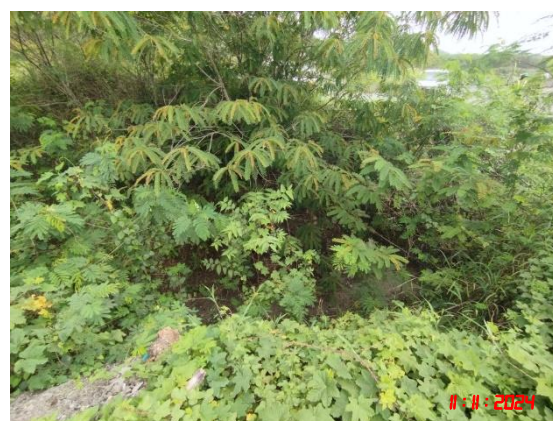


หมู่ที่ 7 บ้านคลองขนาน ทางด้านทิศตะวันออกเฉียงเหนือ

รูปที่ 28 การเก็บตัวอย่างน้ำผิวดิน วันที่ 11 พฤศจิกายน 2567



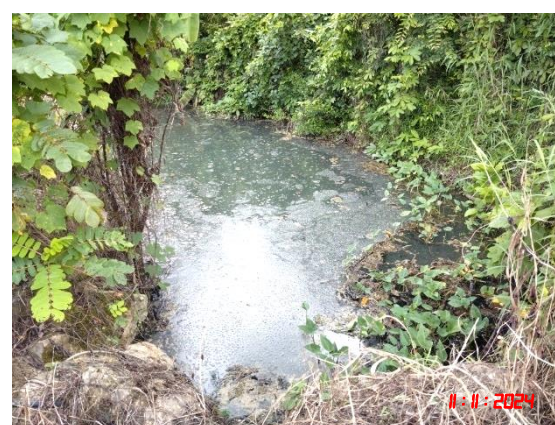
บ่อดักตะกอนทางด้านทิศเหนือ (1)



บ่อดักตะกอนทางด้านทิศเหนือ (2)



คลองขนานช่วงก่อนถึงท่อลอดทางหลวงหมายเลข 401



คลองขนานช่วงบริเวณท่อลอดทางหลวงหมายเลข 401

รูปที่ 29 การเก็บตัวอย่างน้ำใต้ดิน วันที่ 11 พฤศจิกายน 2567



หมู่ที่ 7 บ้านคลองขนาน

เอกสารแนบ 7

รายงานแผนและผลการดำเนินงานด้านการ
ฟื้นฟูพื้นที่ทำเหมือง

รายงาน

แผนและผลการดำเนินงานด้านการฟื้นฟูการทำเหมือง



ของประทานบัตรที่

30191/15869

หมู่ที่ 7 ตำบลบ้านท่าเียน อำเภอคีรีรัฐนิคม จังหวัดสุราษฎร์ธานี

โดย นางสาวอุภาวรรณ ปานรงค์

รายงานแผนและผลการดำเนินงานด้านการฟื้นฟูที่ทำเหมือง
เสนอต่อกรมอุตสาหกรรมพื้นฐานและการเหมืองแร่ และ
สำนักงานนโยบายและแผนทรัพยากรธรรมชาติและสิ่งแวดล้อม
การรายงานครั้งที่ 1 เดือน สิงหาคม พ.ศ. 2566

๑. ข้อมูลประธานบัตร

ชื่อผู้ถือประธานบัตร นางสาวอุภาวรรณ ปานรงค์

ชื่อผู้รับช่วงการทำเหมือง บริษัท ยูนิไมนิ่ง จำกัด

หมายเลขประธานบัตร 30191/15869 หมายเลขคำขอประธานบัตรเดิม

ที่ตั้ง ตำบล บ้านท่าเนียน อำเภอ ศีรีรัฐนิคม จังหวัด สุราษฎร์ธานี

ชนิดแร่ หินอุตสาหกรรมชนิดหินปูน วิธีการทำเหมือง เหมืองหาว

อายุประธานบัตร 14 ปี เริ่มตั้งแต่ วันสิ้นอายุ

เนื้อที่ประธานบัตรทั้งหมด 138 ไร่ 0 งาน 19 ตารางวา ไร่ โดยกรรมสิทธิ์ที่ดินดังนี้

☒ ที่กรรมสิทธิ์ (ระบุประเภท เช่น โฉนด, นส.๑ก, นส.๑๔๗) 138 ไร่ 0 งาน 19 ตารางวา ไร่

☐ ที่รัฐ (ระบุประเภท เช่น ป่าสงวน, สปก.) ไร่

☐ อื่นๆ (ระบุ) ไร่

๒. ข้อมูลการทำเหมือง

สภาพการทำเหมือง

☒ เปิดการทำเหมือง

☐ หยุดการทำเหมือง

พื้นที่ที่ใช้ในการทำเหมืองและกิจการเกี่ยวเนื่องทั้งหมดในปัจจุบัน 110.25 ไร่

จำนวนหน้าเหมือง/บ่อเหมืองปัจจุบัน 1 แห่ง

ขนาด (ระบุขนาดแต่ละแห่งตามลำดับ) 85 ไร่

พื้นที่เก็บกองเปลือกดินและเศษหิน 1 แห่ง

ขนาด (ระบุขนาดแต่ละแห่งตามลำดับ) 25 ไร่

พื้นที่โรงแต่งแร่/สำนักงาน/บ้านพัก ฯลฯ รวม 0.25 ไร่

จำนวนขุมเหมืองที่ไม่ใช้ทำเหมืองแล้ว - แห่ง ขนาด - ไร่ ลึก - เมตร

พื้นที่ที่ผ่านการทำเหมืองแล้ว 80 ไร่ พื้นที่ที่ทำการฟื้นฟูแล้ว 6 ไร่

๓. รูปแบบการใช้ประโยชน์ที่ดินภายหลังสิ้นสุดการทำเหมือง (พร้อมแนบแผนผังการทำเหมืองในภาพรวม ซึ่ง

สอดคล้องกับแผนผังโครงการทำเหมือง โดยส่งเฉพาะครั้งแรกของการรายงาน และทุกครั้งที่มีการเปลี่ยนแปลง

รูปแบบการใช้พื้นที่สุดท้าย

☒ พัฒนาเป็นแหล่งน้ำสาธารณะ

☐ พัฒนาเป็นทุ่งหญ้าธรรมชาติ/ทุ่งหญ้าเลี้ยงสัตว์

☐ พัฒนาเป็นพื้นที่เกษตรกรรม

☐ ปลูกสร้างสวนป่า

☐ อื่นๆ ระบุ

๔. ผลการดำเนินการในช่วง ๓ ปีที่ผ่านมา (พร้อมแนบแผนผังแสดงพื้นที่ดำเนินการปรับปรุงและฟื้นฟูสภาพพื้นที่ที่ใช้ทำเหมือง และภาพถ่ายการดำเนินงาน)

A ☒ การปรับสภาพและฟื้นฟูพื้นที่บริเวณหน้าเหมือง

จำนวน 1 แห่ง เนื้อที่ 10 ไร่

วิธีดำเนินการ (ให้อธิบายลักษณะของหน้าเหมือง, ความปลอดภัย) ลักษณะของหน้าเหมืองโดยรวมจะเป็น Benching

Method

B ☒ การปรับสภาพและฟื้นฟูกองเก็บเปลือกดินและเศษหิน

จำนวน 1 แห่ง เนื้อที่ 10 ไร่

วิธีดำเนินการ ปรับแต่ง slope ให้มีเสถียรภาพและความปลอดภัย พร้อมทั้งปล่อยให้พืชท้องถิ่นขึ้นเองตามธรรมชาติ รวมถึงปลูกพืชโตเร็ว

C ☐ การปรับสภาพและฟื้นฟูภูมิเหมืองที่ไม่ใช้ในการทำเหมืองแล้ว

จำนวน _____ แห่ง เนื้อที่ _____ ไร่

วิธีดำเนินการ

D ☒ การปรับสภาพและฟื้นฟูระบบป้องกันการชะล้างตะกอนดินจากบริเวณหน้าเหมือง ที่เก็บ กอง เปลือกดิน/เศษหิน และบริเวณอื่นๆ อาทิเช่น คันทำนบดินและคูระบายน้ำและบ่อดักตะกอน เป็นต้น

จำนวน 1 แห่ง เนื้อที่ 450ม.×1ม.×2ม. ไร่

วิธีดำเนินการ คอยขุดลอกคูระบายน้ำและบ่อดักตะกอนดินให้อยู่ในสภาพที่สามารถใช้งานได้มีประสิทธิภาพ

E ☒ การปลูกต้นไม้ระหว่างพื้นที่ว่างทั่วไปในเขตพื้นที่ประทานบัตร รวมเนื้อที่ 2.5 ไร่

วิธีดำเนินการ จะดำเนินการปลูกต้นไม้โตเร็วบริเวณที่เห็นสมควรและปล่อยให้ไม้ท้องถิ่นขึ้นเองตามธรรมชาติ

F ☐ การปรับสภาพและฟื้นฟูพื้นที่บริเวณโรงแต่งแร่/โรงโม่หิน เนื้อที่ _____ ไร่

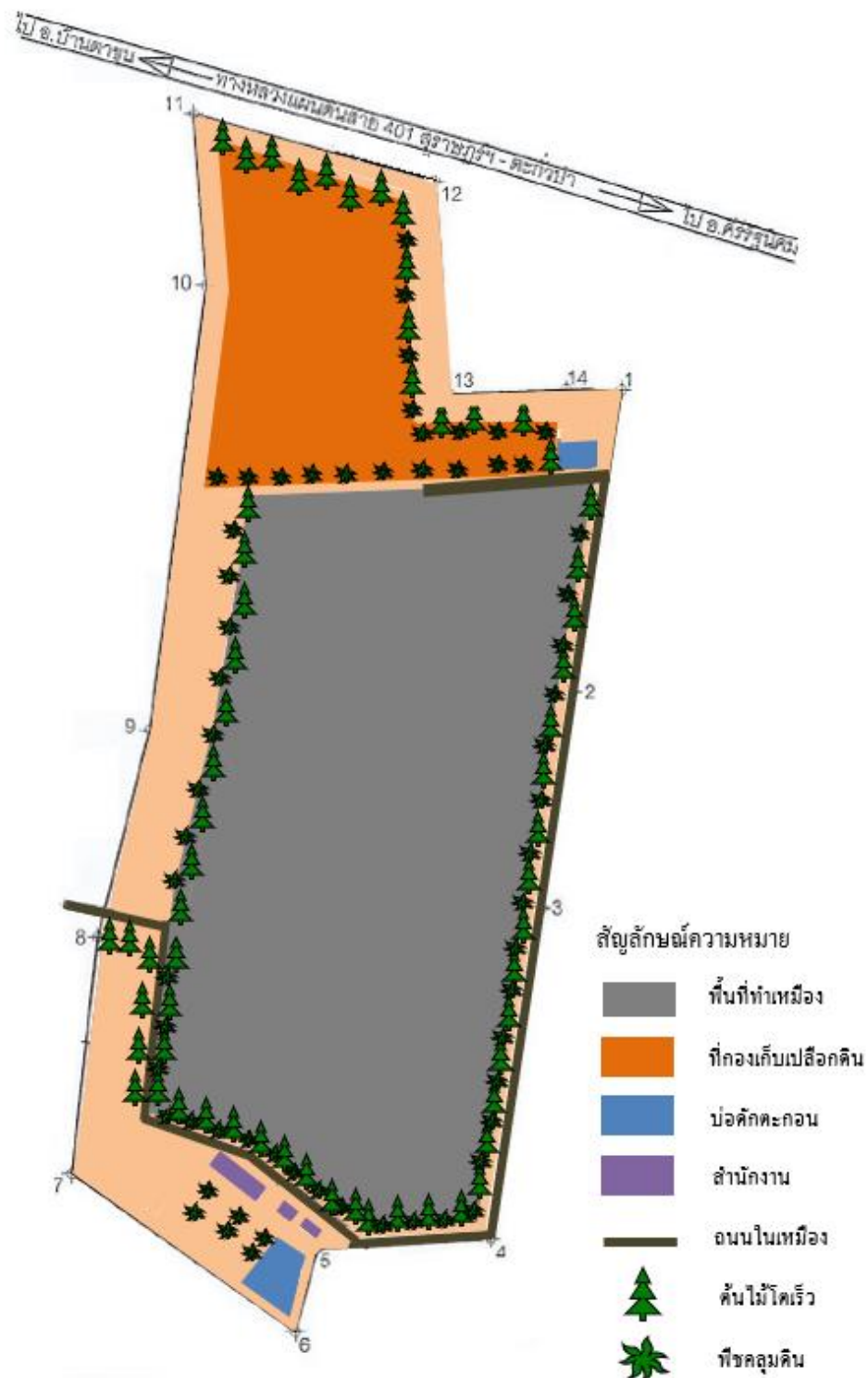
วิธีดำเนินการ

G ☒ การปรับสภาพและฟื้นฟูพื้นที่บริเวณสำนักงาน/บ้านพัก เนื้อที่ 1.5 ไร่

วิธีดำเนินการ จะปลูกต้นไม้เพิ่มเติมในบริเวณที่เห็นสมควร

งบประมาณดำเนินงานทั้งหมดโดยประมาณ ค่าต้นไม้และดินปลูก 14,100 บาท

แผนผังแสดงพื้นที่การปรับปรุงและฟื้นฟูพื้นที่ที่ใช้ทำเหมือง
ผลการดำเนินงานในช่วง 3 ปีที่ผ่านมา





ภาพที่ 1 การปลูกต้นสนตามแนวคันดินด้านทิศตะวันออก



ภาพที่ 2 การปลูกต้นสนตามแนวคันดินด้านทิศตะวันออก



ภาพที่ 3 การปลูกต้นกระถินเทพาตามแนวคันดินด้านทิศใต้



ภาพที่ 4 การปลูกต้นกระถินเทพาตามแนวคันดินด้านทิศใต้



ภาพที่ 5 ปลุกต้นไม้ตามแนวคันดินด้านทิศตะวันตก



ภาพที่ 6 ปลุกต้นไม้ตามแนวคันดินด้านทิศตะวันตก



ภาพที่ 7 พืชท้องถิ่นที่ขึ้นเองตามธรรมชาติบริเวณที่กองเก็บดิน



ภาพที่ 8 คูระบายน้ำรอบบ่อเหมือง



ภาพที่ 9 คูระบายน้ำรอบบ่อเหมือง



ภาพที่ 10 การปรับสภาพพื้นที่บริเวณด้านทิศตะวันออกด้วยการปลูกผักสวนครัว

ปัญหาและอุปสรรคที่ต้องการความช่วยเหลือ/สนับสนุนจากกรมอุตสาหกรรมพื้นฐานและการเหมืองแร่และหรือส่วนราชการ
อื่นๆ

วิธีดำเนินการ ให้องค์กรราชการสนับสนุนกล้าพันธุ์ไม้ทุกปี มีการจัดกิจกรรมในวันต่างๆ.....

(ลงชื่อ)
(.....)

ตำแหน่ง .. ธุรการฝ่ายผลิต บจก.ยูนิไมนิ่ง ผู้จัดทำรายงาน

วันที่ 20 ตุลาคม 2566

รับรองข้อมูลถูกต้องและเห็นชอบกับแผนการดำเนินการ

(ลงชื่อ)
(.....)

ตำแหน่ง .. ผู้จัดการเหมืองแร่ บริษัทยูนิไมนิ่ง จำกัด